

МУНИЦИПАЛЬНОЕ ОБРАЗОВАНИЕ ГОРОД НОРИЛЬСК  
МУНИЦИПАЛЬНОЕ БЮДЖЕТНОЕ ОБЩЕОБРАЗОВАТЕЛЬНОЕ УЧРЕЖДЕНИЕ  
«ЛИЦЕЙ № 3»

663300, Россия, Красноярский край, город Норильск, район Центральный, улица Комсомольская, дом 27А  
ИНН 2457018434, КПП 245701001  
тел./факс (3919)46-17-36, тел. (3919)46-24-13, E-mail: [li3-Norilsk@yandex.ru](mailto:li3-Norilsk@yandex.ru)



УТВЕРЖДЕНО  
приказом директора МБОУ «Лицей №3»  
от «01» сентября 2020 г. № 333

СОГЛАСОВАНО  
на заседании методического совета  
от «21» мая 2020 г. протокол № 6

ПРИНЯТО  
на заседании Педагогического совета  
от «31» августа 2020 г. протокол № 1

**АДАптированная**  
**ОСНОВНАЯ ОБРАЗОВАТЕЛЬНАЯ ПРОГРАММА**  
**НАЧАЛЬНОГО ОБЩЕГО ОБРАЗОВАНИЯ**  
**ОБУЧАЮЩИХСЯ С ЗАДЕРЖКОЙ**  
**ПСИХИЧЕСКОГО РАЗВИТИЯ (ЗПР) ПО ВАРИАНТУ**  
**7.1**  
**муниципального бюджетного общеобразовательного**  
**учреждения**  
**«Лицей № 3»**

Норильск, 2020

## СОДЕРЖАНИЕ

<b>Общие положения</b>	<b>3</b>
<b>ЦЕЛЕВОЙ РАЗДЕЛ</b>	
<b>АДАПТИРОВАННОЙ ОСНОВНОЙ ОБЩЕОБРАЗОВАТЕЛЬНОЙ ПРОГРАММЫ НАЧАЛЬНОГО ОБЩЕГО ОБРАЗОВАНИЯ (вариант 7.1)</b>	<b>6</b>
1. Пояснительная записка .....	
2. Планируемые результаты освоения обучающимися с задержкой психического развития адаптированной основной общеобразовательной программы начального общего образования.....	10
3. Система оценки достижения обучающимися с задержкой психического развития планируемых результатов освоения адаптированной основной общеобразовательной программы начального общего образования.....	17
<b>СОДЕРЖАТЕЛЬНЫЙ РАЗДЕЛ</b>	
<b>АДАПТИРОВАННОЙ ОСНОВНОЙ ОБЩЕОБРАЗОВАТЕЛЬНОЙ ПРОГРАММЫ НАЧАЛЬНОГО ОБЩЕГО ОБРАЗОВАНИЯ (вариант 7.1)</b>	
1. Программа формирования универсальных учебных действий .....	24
2. Рабочие программы учебных предметов, курсов .....	24
3. Программа духовно-нравственного развития, воспитания обучающихся.....	24
4. Программа формирования экологической культуры, здорового и безопасного образа жизни.....	24
5. Программная коррекционная работа.....	24
<b>ОРГАНИЗАЦИОННЫЙ РАЗДЕЛ</b>	
<b>АДАПТИРОВАННОЙ ОСНОВНОЙ ОБЩЕОБРАЗОВАТЕЛЬНОЙ ПРОГРАММЫ НАЧАЛЬНОГО ОБЩЕГО ОБРАЗОВАНИЯ (вариант 7.1)</b>	
1. Учебный план начального общего образования.....	35
2. План внеурочной деятельности.....	35
3. Календарный учебный график.....	37
4. Система условий реализации адаптированной основной образовательной программы начального общего образования (вариант 7.1).....	37
<b>ПРИЛОЖЕНИЯ</b>	
Приложение 1. Учебный план .....	44
Приложение 2. План внеурочной деятельности на учебный год.....	44
Приложение 3. Календарный учебный график.....	45

## Общие положения

Адаптированная основная общеобразовательная программа начального общего образования обучающихся с задержкой психического развития (далее – АООП НОО обучающихся с ЗПР) МБОУ «Лицей №3» – это образовательная программа, адаптированная для обучения данной категории обучающихся с учетом особенностей их психофизического развития, индивидуальных возможностей, обеспечивающая коррекцию нарушений развития и социальную адаптацию.

Адаптированная основная общеобразовательная программа начального общего образования обучающихся с ЗПР разработана в соответствии с требованиями федерального государственного образовательного стандарта начального общего образования обучающихся с ограниченными возможностями здоровья (приказ Министерства образования и науки Российской Федерации от 19.12.2014 № 1598) , (далее – ФГОС НОО обучающихся с ОВЗ), предъявляемыми к структуре, условиям реализации и планируемым результатам освоения АООП НОО обучающихся с ЗПР.

Структура АООП НОО обучающихся с ЗПР включает целевой, содержательный и организационный разделы.

Целевой раздел определяет общее назначение, цели, задачи и планируемые результаты реализации АООП НОО обучающихся с ЗПР МБОУ «Лицей №3», а также способы определения достижения этих целей и результатов.

Целевой раздел включает:

- пояснительную записку;
- планируемые результаты освоения обучающимися с ЗПР АООП НОО;
- систему оценки достижения планируемых результатов освоения АООП НОО.

Содержательный раздел определяет общее содержание начального общего образования и включает следующие программы, ориентированные на достижение личностных, метапредметных и предметных результатов:

- программу формирования универсальных учебных действий у обучающихся с ЗПР;
- программы отдельных учебных предметов, курсов коррекционно-развивающей области;
- программу духовно-нравственного развития, воспитания обучающихся с ЗПР;
- программу формирования экологической культуры здорового и безопасного образа жизни;
- программу коррекционной работы;
- программу внеурочной деятельности.

Организационный раздел определяет общие рамки организации образовательного процесса, а также механизмы реализации компонентов АООП НОО обучающихся с ЗПР.

Организационный раздел включает:

- учебный план начального общего образования;
- систему специальных условий реализации АООП НОО обучающихся с ЗПР в соответствии с требованиями Стандарта.

В соответствии с требованиями ФГОС НОО обучающихся с ОВЗ в МБОУ «Лицей №3», реализуется АООП НОО обучающихся с ЗПР – вариант 7.1(далее –АООП НОО (вариант 7.1)).

Определение варианта АООП НОО обучающихся с ЗПР осуществляется на основе рекомендаций психолого-медико-педагогической комиссии (далее – ПМПК), сформулированных по результатам его комплексного психолого-медико-педагогического обследования, с учетом ИПР и в порядке, установленном законодательством Российской Федерации.

В основу разработки и реализации АООП НОО (вариант 7.1) заложены

*дифференцированный и деятельностный подходы.*

*Дифференцированный подход* к разработке и реализации АООП НОО (вариант 7.1) предполагает учет их особых образовательных потребностей, которые проявляются в неоднородности по возможностям освоения содержания образования. Это обуславливает необходимость создания и реализации АООП НОО (вариант 7.1), в том числе и на основе индивидуального учебного плана. АООП НОО (вариант 7.1) создана и реализуются в соответствии с дифференцированно сформулированными требованиями в ФГОС НОО обучающихся с ОВЗ к:

- структуре АООП НОО;
- условиям реализации АООП НОО;
- результатам освоения АООП НОО.

Применение дифференцированного подхода к реализации АООП НОО (вариант 7.1) обеспечивает разнообразие содержания, предоставляя обучающимся с ЗПР возможность реализовать индивидуальный потенциал развития.

*Деятельностный подход* основывается на теоретических положениях отечественной психологической науки, раскрывающих основные закономерности процесса обучения и воспитания обучающихся, структуру образовательной деятельности с учетом общих закономерностей развития детей с нормальным и нарушенным развитием.

Деятельностный подход в образовании строится на признании того, что развитие личности обучающихся с ЗПР младшего школьного возраста определяется характером организации доступной им деятельности (предметно-практической и учебной).

Основным средством реализации деятельностного подхода в образовании является обучение, как процесс организации познавательной и предметно-практической деятельности обучающихся с ЗПР, обеспечивающий овладение ими содержанием образования.

В контексте АООП НОО (вариант 7.1) реализация деятельностного подхода обеспечивает:

- придание результатам образования социально и личностно значимого характера;
- прочное усвоение обучающимися знаний и опыта разнообразной деятельности и поведения, возможность их самостоятельного продвижения в изучаемых образовательных областях;
- существенное повышение мотивации и интереса к учению, приобретению нового опыта деятельности и поведения;
- обеспечение условий для общекультурного и личностного развития на основе формирования универсальных учебных действий, которые обеспечивают не только успешное усвоение ими системы научных знаний, умений и навыков (академических результатов), позволяющих продолжить образование на следующем уровне, но и жизненной компетенции, составляющей основу социальной успешности.

В основу АООП НОО (вариант 7.1) положены следующие принципы:

- принципы государственной политики РФ в области образования гуманистический характер образования, единство образовательного пространства на территории Российской Федерации, светский характер образования, общедоступность образования, адаптивность системы образования к уровням и особенностям развития и подготовки обучающихся и воспитанников и др.);
- принцип учета типологических и индивидуальных образовательных потребностей обучающихся;
- принцип коррекционной направленности образовательной деятельности;
- принцип развивающей направленности образовательной деятельности, ориентирующий его на развитие личности обучающегося и расширение его «зоны ближайшего развития» с учетом особых образовательных потребностей;

- онтогенетический принцип;
- принцип преемственности, предполагающий при проектировании АООП начального общего образования ориентировку на программу основного общего образования, что обеспечивает непрерывность образования обучающихся с задержкой психического развития;
- принцип целостности содержания образования, поскольку в основу структуры содержания образования положено не понятие предмета, а – «образовательной области»;
- принцип направленности на формирование деятельности, обеспечивает возможность овладения обучающимися с задержкой психического развития всеми видами доступной им предметно-практической деятельности, способами и приемами познавательной и учебной деятельности, коммуникативной деятельности и нормативным поведением;
- принцип переноса усвоенных знаний, умений, и навыков и отношений, сформированных в условиях учебной ситуации, в различные жизненные ситуации, что обеспечит готовность обучающегося к самостоятельной ориентировке и активной деятельности в реальном мире;
- принцип сотрудничества с семьей.

**ЦЕЛЕВОЙ РАЗДЕЛ**  
**АДАптиРОВАННОЙ ОСНОВНОЙ ОБЩЕОБРАЗОВАТЕЛЬНОЙ ПРОГРАММЫ**  
**НАЧАЛЬНОГО ОБЩЕГО ОБРАЗОВАНИЯ**  
**(вариант 7.1)**

**1. Пояснительная записка**

Одной из важнейших задач начального образования в соответствии с ФГОС НОО является обеспечение условий для индивидуального развития всех обучающихся, в особенности тех, кто в наибольшей степени нуждается в специальных условиях обучения – детей с задержкой психического развития.

АООП НОО (вариант 7.1) – это комплексная программа, направленная на обеспечение коррекции недостатков в физическом и (или) психическом развитии детей с задержкой психического развития и оказание помощи детям этой категории в освоении образовательной программы начального общего образования.

АООП НОО (вариант 7.1) разработана на основе следующих нормативно-правовых документов:

– Закон Российской Федерации «Об образовании в Российской Федерации» от 29.12.2012 № 273-ФЗ;

– СанПин 2.4.2.2821-10 «Санитарно-эпидемиологические требования к условиям обучения и организации обучения в общеобразовательных учреждениях», утверждены постановлением Главного государственного санитарного врача Российской Федерации от 29.12.2010 № 189 (с изм. от 29.06.2011, 25.12.2013, 24.11.2015);

– СанПин 2.4.2.3286-15 «Санитарно-эпидемиологические требования к условиям и организации обучения и воспитания в организациях, осуществляющих образовательную деятельность по адаптированным основным образовательным программам для обучающихся с ограниченными возможностями здоровья», утверждены постановлением Главного государственного санитарного врача Российской Федерации от 10.07.2015 № 26;

– Федеральный государственный образовательный стандарт начального общего образования (далее – ФГОС НОО), утверждён приказом Министерства образования и науки РФ от 06.10.2009 № 373 (с изм. от 26.10.2010, 22.09.2011, 18.12.2012, 29.12.2014, 18.05.2015, 31.12.2015);

– ФГОС НОО обучающихся с ограниченными возможностями здоровья, утверждён приказом Минобрнауки России от 19 декабря 2014г. № 1598;

– Примерная адаптированная основная общеобразовательная программа начального общего образования обучающихся с задержкой психического развития;

– Устав МАОУ «Гимназия № 48» (далее – Гимназия).

**Цель реализации АООП НОО (вариант 7.1)** – обеспечение выполнения требований ФГОС НОО обучающихся с ОВЗ посредством создания условий для максимального удовлетворения особых образовательных потребностей обучающихся с ЗПР, обеспечивающих усвоение ими социального и культурного опыта.

Достижение поставленной цели при разработке АООП НОО и обучающихся с ЗПР предусматривает решение следующих основных задач:

• формирование общей культуры, духовно-нравственное, гражданское, социальное, личностное и интеллектуальное развитие, развитие творческих способностей, сохранение и укрепление здоровья обучающихся с ЗПР;

• достижение планируемых результатов освоения АООП НОО, целевых установок, приобретение знаний, умений, навыков, компетенций и компетентностей, определяемых личностными, семейными, общественными, государственными потребностями и возможностями обучающегося с ЗПР, индивидуальными особенностями развития и состояния здоровья;

- становление и развитие личности обучающегося с ЗПР в её индивидуальности, самобытности, уникальности и неповторимости с обеспечением преодоления возможных трудностей познавательного, коммуникативного, двигательного, личностного развития;
- создание благоприятных условий для удовлетворения особых образовательных потребностей обучающихся с ЗПР;
- обеспечение доступности получения качественного начального общего образования;
- обеспечение преемственности начального общего и основного общего образования;
- выявление и развитие возможностей и способностей обучающихся с ЗПР, через организацию их общественно полезной деятельности, проведения спортивно-оздоровительной работы, организацию художественного творчества и др. с использованием системы клубов, секций, студий и кружков (включая организационные формы на основе сетевого взаимодействия), проведении спортивных, творческих и др. соревнований;
- использование в образовательном процессе современных образовательных технологий деятельностного типа;
- предоставление обучающимся возможности для эффективной самостоятельной работы;
- участие педагогических работников, обучающихся, их родителей (законных представителей) и общественности в проектировании и развитии внутригимназической социальной среды.

**Общая характеристика адаптированной основной общеобразовательной программы начального общего образования обучающихся с задержкой психического развития**

АООП НОО (вариант 7.1.) разработана в соответствии с требованиями ФГОС НОО обучающихся с ОВЗ к структуре адаптированной основной общеобразовательной программы, условиям ее реализации и результатам освоения.

Вариант 7.1. предполагает, что обучающийся с ЗПР получает образование, полностью соответствующее по итоговым достижениям к моменту завершения обучения образованию обучающихся, не имеющих ограничений по возможностям здоровья, в те же сроки обучения (1 - 4 классы).

АООП НОО представляет собой адаптированный вариант основной образовательной программы начального общего образования (далее – ООП НОО). Требования к структуре АООП НОО (в том числе соотношению обязательной части и части, формируемой участниками образовательных отношений и их объему) и результатам ее освоения соответствуют федеральному государственному стандарту начального общего образования<sup>1</sup> (далее – ФГОС НОО). Адаптация программы предполагает введение программы коррекционной работы, ориентированной на удовлетворение особых образовательных потребностей обучающихся с ЗПР и поддержку в освоении АООП НОО, требований к результатам освоения программы коррекционной работы и условиям реализации АООП НОО. Обязательными условиями реализации АООП НОО(вариант 7.1.) является психолого-педагогическое сопровождение обучающегося, согласованная работа учителя начальных классов с педагогами, реализующими программу коррекционной работы, содержание которой для каждого обучающегося определяется с учетом его особых образовательных потребностей на основе рекомендаций ПМПК, ИПР.

Определение варианта АООП НОО обучающегося с ЗПР осуществляется на основе рекомендаций психолого-медико-педагогической комиссии (ПМПК), сформулированных по результатам его комплексного психолого-медико-педагогического обследования, с учетом ИПР и в порядке, установленном законодательством Российской Федерации.

---

<sup>1</sup> Федеральный государственный образовательный стандарт начального общего образования, утвержденный Приказом Минобрнауки России от 06.10.2009 N 373 (зарегистрирован Министерством юстиции Российской Федерации 22 декабря 2009 г., регистрационный № 15785) (ред. от 18.12.2012) (далее – ФГОС НОО).

Сознавая самоценность и уникальность каждого ребенка, педагогический коллектив Гимназии в своей деятельности исходит из следующих **принципов**:

- каждый ребенок с его интересами, потребностями и устремлениями – уникален и самоценен; каждый ребенок имеет право на помощь и поддержку, направленные на развитие его личностного потенциала;
- каждый ребенок имеет право на уважение к себе, на развитие и самосовершенствование в комфортной и доброжелательной атмосфере.

### **Психолого-педагогическая характеристика обучающихся с задержкой психического развития.**

АООП НОО (вариант 7.1) адресована обучающимся с ЗПР, достигшим к моменту поступления в гимназию уровня психофизического развития близкого возрастной норме, но отмечаются трудности произвольной саморегуляции, проявляющейся в условиях деятельности и организованного поведения, и признаки общей социально-эмоциональной незрелости.

Задержка психического развития детей осложняется различными негрубыми, но нередко стойкими нервно-психическими расстройствами (астеническими, церебрастеническими, невротическими, неврозоподобными), нарушающими интеллектуальную работоспособность ребёнка.

Низкий уровень развития познавательных процессов соответствует особому типу развития интеллектуальной и эмоционально-волевой сферы обучающихся, характеризующийся незрелостью отдельных психических функций и психики в целом. Как следствие у этих детей страдает не только познавательная сфера и формирование учебных навыков, но и процесс личностного развития, влияющий на адаптацию в учебной среде.

*Основные психофизические особенности обучающихся с ОВЗ:*

- ограниченные представления об окружающем мире.
- нарушения ориентировки в пространстве и времени;
- нарушение активного восприятия и внимания,
- неустойчивость внимания, нарушения скорости переключения внимания, объем его снижен;
- память ограничена в объеме, преобладает кратковременная над долговременной, механическая над логической;
- сниженные точность и прочность запоминаемого;
- низкий уровень познавательной активности и замедленный темп переработки информации;
- имеются легкие нарушения речевых функций;
- наглядно-действенное мышление развито в большей степени, чем наглядно-образное и особенно словесно-логическое;
- несформированность абстрактно-логического мышления,
- трудности переключения, координации и автоматизации движений;
- замедленная скорость;
- однообразный, односторонний характер деятельности;
- ограниченный объем принятой информации; низкая способность к обобщениям;
- быстрая потеря интереса к занятиям.

У обучающихся нарушено формирование саморегуляции в деятельности. Этому способствуют их личностные особенности:

- недостаточность организованности и целенаправленности;
- низкий уровень притязаний и мотивации познавательной деятельности,
- слабость познавательных интересов;
- самоконтроль у детей с особенностями в развитии не сформирован;
- недоразвитие эмоционально-волевой сферы: низкая критичность, негативизм, невротическое поведение.



- неадекватная самооценка;
- выраженная быстрая истощаемость, импульсивность.
- сниженная работоспособность вследствие возникающих у детей явлений психомоторной расторможенности, возбудимости;

Для детей с ОВЗ характерна повышенная утомляемость. Они быстро становятся вялыми или раздражительными, плаксивыми, с трудом сосредотачиваются на задании. При неудачах быстро утрачивают интерес, отказываются от выполнения задания. У некоторых детей в результате утомления возникает двигательное беспокойство. У других детей отмечается повышенная возбудимость, беспокойство, склонность к вспышкам раздражительности, упрямству.

В работе с обучающимися данной категории необходимо как можно раньше выявить их основные психофизические особенности, провоцирующие трудности в освоении программы, т.к. как именно это и будет лежать в основе последующей коррекционной работы по устранению и компенсации обозначенных дефектов.

Для обучающихся с задержкой психического развития, осваивающих АООП НОО(вариант 7.1.) в Гимназии, характерны следующие **особые образовательные потребности:**

- получение специальной помощи средствами образования сразу же после выявления первичного нарушения развития;
- выделение пропедевтического периода в образовании, обеспечивающего преемственность между дошкольным и школьным этапами;
- получение начального общего образования в условиях образовательных организаций общего или специального типа, адекватного образовательным потребностям обучающегося с ОВЗ;
- обязательность непрерывности коррекционно-развивающего процесса, реализуемого, как через содержание предметных областей, так и в процессе индивидуальной работы;
- психологическое сопровождение, оптимизирующее взаимодействие ребенка с педагогами и соучениками;
- психологическое сопровождение, направленное на установление взаимодействия семьи и образовательной организации;
- постепенное расширение образовательного пространства, выходящего за пределы образовательной организации.

Для обучающихся с ЗПР, осваивающих АООП НОО (вариант 7.1), характерны следующие специфические образовательные потребности:

- адаптация основной общеобразовательной программы начального общего образования с учетом необходимости коррекции психофизического развития;
- обеспечение особой пространственной и временной организации образовательной среды с учетом функционального состояния центральной нервной системы (ЦНС) и нейродинамики психических процессов обучающихся с ЗПР (быстрой истощаемости, низкой работоспособности, пониженного общего тонуса и др.);
- комплексное сопровождение, гарантирующее получение необходимого лечения, направленного на улучшение деятельности ЦНС и на коррекцию поведения, а также специальной психокоррекционной помощи, направленной на компенсацию дефицитов эмоционального развития, формирование осознанной саморегуляции познавательной деятельности и поведения;
- организация процесса обучения с учетом специфики усвоения знаний, умений и навыков обучающимися с ЗПР с учетом темпа учебной работы («пошаговом» предъявлении материала, дозированной помощи взрослого, использовании специальных методов, приемов и средств, способствующих как общему развитию обучающегося, так и компенсации индивидуальных недостатков развития);

- учет актуальных и потенциальных познавательных возможностей, обеспечение индивидуального темпа обучения и продвижения в образовательном пространстве для разных категорий обучающихся с ЗПР;
- профилактика и коррекция социокультурной и школьной дезадаптации;
- постоянный (пошаговый) мониторинг результативности образования и сформированности социальной компетенции обучающихся, уровня и динамики психофизического развития;
- обеспечение непрерывного контроля за становлением учебно-познавательной деятельности обучающегося с ЗПР, продолжающегося до достижения уровня, позволяющего справляться с учебными заданиями самостоятельно;
- постоянное стимулирование познавательной активности, побуждение интереса к себе, окружающему предметному и социальному миру;
- постоянная помощь в осмыслении и расширении контекста усваиваемых знаний, в закреплении и совершенствовании освоенных умений;
- специальное обучение «переносу» сформированных знаний и умений в новые ситуации взаимодействия с действительностью;
- постоянная актуализация знаний, умений и одобряемых обществом норм поведения;
- использование преимущественно позитивных средств стимуляции деятельности и поведения;
- развитие и отработка средств коммуникации, приемов конструктивного общения и взаимодействия (с членами семьи, со сверстниками, с взрослыми), формирование навыков
- специальная психокоррекционная помощь, направленная на формирование способности к самостоятельной организации собственной деятельности и осознанию возникающих трудностей, формирование умения запрашивать и использовать помощь взрослого;
- обеспечение взаимодействия семьи и образовательной организации (сотрудничество с родителями, активизация ресурсов семьи для формирования социально активной позиции, нравственных и общекультурных ценностей).

## **2. Планируемые результаты освоения обучающимися с ЗПР адаптированной основной образовательной программы начального общего образования**

Результаты освоения обучающимися с задержкой психического развития АООП НОО (вариант 7.1.) оцениваются как итоговые на момент завершения начального общего образования.

Освоение АООП НОО (вариант 7.1.), созданной на основе Стандарта, обеспечивает достижение обучающимися с задержкой психического развития трех видов результатов: личностных, метапредметных и предметных.

Личностные результаты освоения АООП НОО (вариант 7.1.) включают индивидуально-личностные качества и социальные (жизненные) компетенции обучающегося, социально значимые ценностные установки, необходимые для достижения основной цели современного образования – введения обучающихся с ЗПР в культуру, овладение ими социокультурным опытом.

**Личностные результаты** освоения адаптированной основной образовательной программы начального общего образования должны отражать:

- 1) осознание себя как гражданина России; формирование чувства гордости за свою Родину, российский народ и историю России;
- 2) формирование целостного, социально ориентированного взгляда на мир в его органичном единстве природной и социальной частей;
- 3) формирование уважительного отношения к иному мнению, истории и культуре

других народов;

4) развитие адекватных представлений о собственных возможностях, о насущно необходимом жизнеобеспечении;

5) овладение начальными навыками адаптации в динамично изменяющемся и развивающемся мире;

6) овладение социально-бытовыми умениями, используемыми в повседневной жизни;

7) владение навыками коммуникации и принятыми ритуалами социального взаимодействия;

8) способность к осмыслению и дифференциации картины мира, ее временно-пространственной организации;

9) способность к осмыслению социального окружения, своего места в нем, принятие соответствующих возрасту ценностей и социальных ролей;

10) принятие и освоение социальной роли обучающегося, формирование и развитие социально значимых мотивов учебной деятельности;

11) развитие навыков сотрудничества со взрослыми и сверстниками в разных социальных ситуациях;

12) формирование эстетических потребностей, ценностей и чувств;

13) развитие этических чувств, доброжелательности и эмоционально-нравственной отзывчивости, понимания и сопереживания чувствам других людей;

14) формирование установки на безопасный, здоровый образ жизни, наличие мотивации к творческому труду, работе на результат, бережному отношению к материальным и духовным ценностям.

**Метапредметные результаты** освоения адаптированной основной образовательной программы начального общего образования, включающие освоенные обучающимися универсальные учебные действия (познавательные, регулятивные и коммуникативные), обеспечивающие овладение ключевыми компетенциями (составляющими основу умения учиться) и межпредметными знаниями, а также способность решать учебные и жизненные задачи и готовность к овладению в дальнейшем АООП основного общего образования, должны отражать:

1) овладение способностью принимать и сохранять цели и задачи решения типовых учебных и практических задач;

2) формирование умения планировать, контролировать и оценивать учебные действия в соответствии с поставленной задачей и условиями её реализации;

3) формирование умения понимать причины успеха/неуспеха учебной деятельности;

4) освоение начальных форм познавательной и личностной рефлексии;

5) использование элементарных знаково-символических средств представления информации для создания схем решения учебных и практических задач;

6) использование речевых средств и средств информационных и коммуникационных технологий (ИКТ) для решения коммуникативных и познавательных задач;

7) формирование умений работы с учебной книгой для решения коммуникативных и познавательных задач в соответствии с возрастными и психологическими особенностями обучающихся;

8) использование различных способов поиска, сбора, обработки информации в соответствии с коммуникативными и познавательными задачами и технологиями учебного предмета;

9) овладение навыками смыслового чтения текстов доступных по содержанию и объему художественных текстов в соответствии с целями и задачами; осознанно строить речевое высказывание в соответствии с задачами коммуникации и составлять тексты в устной и письменной формах;

10) овладение логическими действиями сравнения, анализа, синтеза, обобщения, классификации по родовидовым признакам на наглядном материале, основе практической деятельности и доступном вербальном материале на уровне, соответствующем индивидуальным возможностям;

11) готовность слушать собеседника и вступать в диалог и поддерживать его; готовность признавать возможность существования различных точек зрения и права каждого иметь свою; излагать свое мнение;

12) умение договариваться о распределении функций и ролей в совместной деятельности; осуществлять взаимный контроль в совместной деятельности, адекватно оценивать собственное поведение и поведение окружающих;

13) готовность конструктивно разрешать конфликты посредством учета интересов сторон и сотрудничества;

14) овладение начальными сведениями о сущности и особенностях объектов, процессов и явлений действительности (природных, социальных, культурных, технических и др.) в соответствии с содержанием конкретного учебного предмета;

15) овладение некоторыми базовыми предметными и межпредметными понятиями, отражающими доступные существенные связи и отношения между объектами и процессами.

**Предметные результаты** освоения адаптированной основной образовательной программы начального общего образования с учетом специфики содержания образовательных областей, включающих в себя конкретные учебные предметы, должны отражать:

#### **Филология**

##### **Русский язык:**

1) формирование первоначальных представлений о единстве и многообразии языкового и культурного пространства России, о языке как основе национального самосознания;

2) формирование интереса к изучению родного (русского) языка;

3) овладение первоначальными представлениями о правилах речевого этикета;

4) овладение основами грамотного письма;

5) овладение обучающимися коммуникативно-речевыми умениями, необходимыми для совершенствования их речевой практики;

6) формирование позитивного отношения к правильной устной и письменной речи как показателям общей культуры и гражданской позиции человека;

7) использование знаний в области русского языка и сформированных грамматико-орфографических умений для решения практических задач.

##### **Литературное чтение:**

1) понимание литературы как явления национальной и мировой культуры, средства сохранения и передачи нравственных ценностей и традиций;

2) осознание значимости чтения для личного развития; формирование представлений о мире, российской истории и культуре, первоначальных этических представлений, понятий о добре и зле, нравственности; успешности обучения по всем учебным предметам;

3) осознанное, правильное, плавное чтение вслух целыми словами с использованием некоторых средств устной выразительности речи;

4) понимание роли чтения, использование разных видов чтения;

5) формирование умения осознанно воспринимать и оценивать содержание текстов, участие в обсуждении прочитанных произведений, умение высказывать отношение к поступкам героев, оценивать поступки героев и мотивы поступков с учетом принятых в обществе норм и правил;

6) достижение необходимого для продолжения образования уровня читательской компетентности, общего речевого развития, т.е. овладение техникой чтения вслух и про себя, элементарными приемами интерпретации, анализа и преобразования художественных,

научно-популярных и учебных текстов;

- 7) формирование потребности в систематическом чтении;
- 8) выбор с помощью взрослого интересующей литературы.

#### **Иностранный язык:**

- 1) приобретение начальных элементарных навыков общения в устной и письменной форме с носителями иностранного языка на основе своих речевых возможностей и потребностей;
- 2) освоение начальных лингвистических представлений, необходимых для овладения на элементарном уровне устной и письменной речью на иностранном языке, расширение лингвистического кругозора;
- 3) сформированность дружелюбного отношения и толерантности к носителям другого языка на основе знакомства с жизнью своих сверстников в других странах, с детским фольклором и доступными образцами детской художественной литературы.

#### **Математика и информатика**

##### **Математика:**

- 1) использование начальных математических знаний о числах, мерах, величинах и геометрических фигурах для описания и объяснения окружающих предметов, процессов, явлений, а также оценки их количественных и пространственных отношений;
- 2) приобретение начального опыта применения математических знаний для решения учебно-познавательных и учебно-практических задач;
- 3) умение выполнять устно и письменно арифметические действия с числами и числовыми выражениями, решать текстовые задачи, умение действовать в соответствии с алгоритмом и, исследовать, распознавать и изображать геометрические фигуры;

##### **Окружающий мир:**

- 1) сформированность уважительного отношения к России, родному краю, своей семье, истории, культуре, природе нашей страны, её современной жизни;
- 2) расширение, углубление и систематизация знаний о предметах и явлениях окружающего мира, осознание целостности окружающего мира, освоение основ экологической грамотности, элементарных правил нравственного поведения в мире природы и людей, норм здоровьесберегающего поведения в природной и социальной среде;
- 3) усвоение простейших взаимосвязей и взаимозависимостей между миром живой и неживой природы, между деятельностью человека и происходящими изменениями в окружающей среде;
- 4) развитие навыков устанавливать и выявлять причинно-следственные связи в окружающем мире, умение прогнозировать простые последствия собственных действий и действий, совершаемых другими людьми;

##### **Основы религиозных культур и светской этики:**

- 1) знакомство с основными нормами светской и религиозной морали, понимание их значения в выстраивании конструктивных отношений в семье и обществе;
- 2) понимание значения нравственности, веры и религии в жизни человека и общества;
- 3) формирование первоначальных представлений о светской этике, о традиционных религиях, их роли в культуре, истории и современности России;
- 4) осознание ценности человеческой жизни.

##### **Искусство. Изобразительное искусство:**

- 1) сформированность первоначальных представлений о роли изобразительного искусства в жизни человека, его роли в духовно-нравственном развитии человека;
- 2) развитие эстетических чувств, умения видеть и понимать красивое, дифференцировать красивое от «некрасивого», высказывать оценочные суждения о произведениях искусства; воспитание активного эмоционально-эстетического отношения к произведениям искусства;
- 3) овладение элементарными практическими умениями и навыками в различных

видах художественной деятельности (изобразительного, декоративно-прикладного и народного искусства, скульптуры, дизайна и др.);

4) умение воспринимать и выделять в окружающем мире (как в природном, так и в социальном) эстетически привлекательные объекты, выражать по отношению к ним собственное эмоционально-оценочное отношение;

5) овладение практическими умениями самовыражения средствами изобразительного искусства.

#### **Музыка:**

1) формирование первоначальных представлений о роли музыки в жизни человека, ее роли в духовно-нравственном развитии человека;

2) формирование элементов музыкальной культуры, интереса к музыкальному искусству и музыкальной деятельности, формирование элементарных эстетических суждений;

3) развитие эмоционального осознанного восприятия музыки, как в процессе активной музыкальной деятельности, так и во время слушания музыкальных произведений;

4) формирование эстетических чувств в процессе слушания музыкальных произведений различных жанров;

5) использование музыкальных образов при создании театрализованных и музыкально-пластических композиций, исполнении вокально-хоровых произведений, в импровизации.

#### **Технология:**

1) формирование навыков самообслуживания, овладение некоторыми технологическими приемами ручной обработки материалов, усвоение правил техники безопасности;

2) формирование умений работать с разными видами материалов (бумагой, тканями, пластилином, природным материалом и т.д.); выбирать способы их обработки в зависимости от их свойств;

3) формирование организационных трудовых умений (правильно располагать материалы и инструменты на рабочем месте, выполнять правила безопасной работы и санитарно-гигиенические требования и т.д.)

4) приобретение первоначальных навыков совместной продуктивной деятельности, сотрудничества, взаимопомощи, планирования и организации;

5) использование приобретенных знаний и умений для решения практических задач.

#### **Физическая культура:**

1) формирование первоначальных представлений о значении физической культуры для укрепления здоровья человека, физического развития, повышения работоспособности.

2) овладение умениями организовывать здоровьесберегающую жизнедеятельность (режим дня, утренняя зарядка, оздоровительные мероприятия, подвижные игры и т. д.);

3) формирование умения следить за своим физическим состоянием, величиной физических нагрузок.

#### ***Планируемые результаты освоения обучающимися с задержкой психического развития программы коррекционной работы***

Результаты освоения программы коррекционной работы отражают сформированность социальных (жизненных) компетенций, необходимых для решения практико-ориентированных задач и обеспечивающих становление социальных отношений обучающихся с ЗПР в различных средах:

- развитие адекватных представлений о собственных возможностях, о насущно необходимом жизнеобеспечении, проявляющееся:

в умении различать учебные ситуации, в которых необходима посторонняя помощь

для её разрешения, с ситуациями, в которых решение можно найти самому;

в умении обратиться к учителю при затруднениях в учебном процессе, сформулировать запрос о специальной помощи;

в умении использовать помощь взрослого для разрешения затруднения, давать адекватную обратную связь учителю: понимаю или не понимаю;

в умении написать при необходимости SMS-сообщение, правильно выбрать адресата (близкого человека), корректно и точно сформулировать возникшую проблему.

- овладение социально-бытовыми умениями, используемыми в повседневной жизни, проявляющееся: в расширении представлений об устройстве домашней жизни, разнообразии повседневных бытовых дел, понимании предназначения окружающих в быту предметов и вещей;

в умении включаться в разнообразные повседневные дела, принимать посильное участие;

в адекватной оценке своих возможностей для выполнения определенных обязанностей в каких-то областях домашней жизни, умении брать на себя ответственность в этой деятельности;

в расширении представлений об устройстве школьной жизни, участии в повседневной жизни класса, принятии на себя обязанностей наряду с другими детьми;

в умении ориентироваться в пространстве школы и просить помощи в случае затруднений, ориентироваться в расписании занятий;

в умении включаться в разнообразные повседневные школьные дела, принимать посильное участие, брать на себя ответственность;

в стремлении участвовать в подготовке и проведении праздников дома и в школе.

- овладение навыками коммуникации и принятыми ритуалами социального взаимодействия, проявляющееся:

в расширении знаний правил коммуникации;

в расширении и обогащении опыта коммуникации ребёнка в ближнем и дальнем окружении, расширении круга ситуаций, в которых обучающийся может использовать коммуникацию как средство достижения цели;

в умении решать актуальные школьные и житейские задачи, используя коммуникацию как средство достижения цели (вербальную, невербальную);

в умении начать и поддержать разговор, задать вопрос, выразить свои намерения, просьбу, пожелание, опасения, завершить разговор;

в умении корректно выразить отказ и недовольство, благодарность, сочувствие и т.д.;

в умении получать и уточнять информацию от собеседника;

в освоении культурных форм выражения своих чувств.

- способность к осмыслению и дифференциации картины мира, ее пространственно-временной организации, проявляющаяся:

в расширении и обогащении опыта реального взаимодействия обучающегося с бытовым окружением, миром природных явлений и вещей, расширении адекватных представлений об опасности и безопасности;

в адекватности бытового поведения обучающегося с точки зрения опасности (безопасности) для себя и для окружающих; сохранности окружающей предметной и природной среды;

в расширении и накоплении знакомых и разнообразно освоенных мест за пределами дома и школы: двора, дачи, леса, парка, речки, городских и загородных достопримечательностей и других.

в расширении представлений о целостной и подробной картине мира, упорядоченной в пространстве и времени, адекватных возрасту ребёнка;

в умении накапливать личные впечатления, связанные с явлениями окружающего мира;

в умении устанавливать взаимосвязь между природным порядком и ходом

собственной жизни в семье и в гимназии;

в умении устанавливать взаимосвязь общественного порядка и уклада собственной жизни в семье и в школе, соответствовать этому порядку.

в развитии любознательности, наблюдательности, способности замечать новое, задавать вопросы;

в развитии активности во взаимодействии с миром, понимании собственной результативности;

в накоплении опыта освоения нового при помощи экскурсий и путешествий;

в умении передать свои впечатления, соображения, умозаключения так, чтобы быть понятым другим человеком;

в умении принимать и включать в свой личный опыт жизненный опыт других людей;

в способности взаимодействовать с другими людьми, умении делиться своими воспоминаниями, впечатлениями и планами.

- способность к осмыслению социального окружения, своего места в нем, принятие соответствующих возрасту ценностей и социальных ролей, проявляющаяся:

в знании правил поведения в разных социальных ситуациях с людьми разного статуса, с близкими в семье; с учителями и учениками в гимназии; со знакомыми и незнакомыми людьми;

в освоение необходимых социальных ритуалов, умении адекватно использовать принятые социальные ритуалы, умении вступить в контакт и общаться в соответствии с возрастом, близостью и социальным статусом собеседника, умении корректно привлечь к себе внимание, отстраниться от нежелательного контакта, выразить свои чувства, отказ, недовольство, благодарность, сочувствие, намерение, просьбу, опасение и другие.

в освоении возможностей и допустимых границ социальных контактов, выработки адекватной дистанции в зависимости от ситуации общения;

в умении проявлять инициативу, корректно устанавливать и ограничивать контакт;

в умении не быть назойливым в своих просьбах и требованиях, быть благодарным за проявление внимания и оказание помощи;

в умении применять формы выражения своих чувств соответственно ситуации социального контакта.

Результаты специальной поддержки освоения АООП НОО(вариант 7.1.) должны отражать:

способность усваивать новый учебный материал, адекватно включаться в классные занятия и соответствовать общему темпу занятий;

способность использовать речевые возможности на уроках при ответах и в других ситуациях общения, умение передавать свои впечатления, умозаключения так, чтобы быть понятым другим человеком, умение задавать вопросы;

способность к наблюдательности, умение замечать новое; овладение эффективными способами учебно-познавательной и предметно-практической деятельности;

стремление к активности и самостоятельности в разных видах предметно-практической деятельности;

умение ставить и удерживать цель деятельности; планировать действия; определять и сохранять способ действий; использовать самоконтроль на всех этапах деятельности; осуществлять словесный отчет о процессе и результатах деятельности; оценивать процесс и результат деятельности;

сформированные в соответствии с требованиями к результатам освоения АООП НОО предметные, метапредметные и личностные результаты;

сформированные в соответствии АООП НОО(вариант 7.1.) универсальные учебные действия.

Требования к результатам освоения программы коррекционной работы конкретизируются применительно к каждому обучающемуся с ЗПР в соответствии с его потенциальными возможностями и особыми образовательными потребностями.



### **3. Система оценки достижения обучающимися с ЗПР планируемых результатов освоения адаптированной основной образовательной программы начального общего образования**

Основными направлениями и целями оценочной деятельности в соответствии с требованиями Стандарта являются оценка образовательных достижений обучающихся и оценка результатов деятельности образовательных организаций и педагогических кадров. Полученные данные используются для оценки состояния и тенденций развития системы образования.

Система оценки достижения обучающимися с задержкой психического развития планируемых результатов освоения адаптированной основной образовательной программы начального общего образования призвана решить следующие задачи:

- закреплять основные направления и цели оценочной деятельности, описывать объект и содержание оценки, критерии, процедуры и состав инструментария оценивания, формы представления результатов, условия и границы применения системы оценки;
- ориентировать образовательный процесс на духовно-нравственное развитие и воспитание обучающихся, достижение планируемых результатов освоения содержания учебных предметов и формирование универсальных учебных действий;
- обеспечивать комплексный подход к оценке результатов освоения адаптированной основной образовательной программы начального общего образования, позволяющий вести оценку предметных, метапредметных и личностных результатов;
- предусматривать оценку достижений обучающихся и оценку эффективности деятельности образовательного учреждения;
- позволять осуществлять оценку динамики учебных достижений обучающихся и развития жизненной компетенции.

Результаты достижений обучающихся с ЗПР в овладении АООП являются значимыми для оценки качества образования обучающихся.

При определении подходов к осуществлению оценки результатов целесообразно опираться на следующие **принципы**:

- 1) дифференциации оценки достижений с учетом типологических и индивидуальных особенностей развития и особых образовательных потребностей обучающихся с ЗПР;
- 2) динамичности оценки достижений, предполагающей изучение изменений психического и социального развития, индивидуальных способностей и возможностей обучающихся;
- 3) единства параметров, критериев и инструментария оценки достижений в освоении содержания АООП, что сможет обеспечить объективность оценки в разных образовательных организациях. Для этого необходимым является создание методического обеспечения (описание диагностических материалов, процедур их применения, сбора, формализации, обработки, обобщения и представления полученных данных) процесса осуществления оценки достижений обучающихся.

Эти принципы, отражая основные закономерности целостного процесса образования обучающихся с ЗПР, самым тесным образом взаимосвязаны и касаются одновременно разных сторон процесса осуществления оценки результатов их образования.

При разработке системы оценки достижений обучающихся в освоении содержания АООП необходимо ориентироваться на представленный в Стандарте перечень планируемых результатов. В соответствии с требованиями ФГОС для обучающихся с ЗПР оценке подлежат личностные, метапредметные и предметные результаты.

**Личностные результаты** включают овладение обучающимися социальными (жизненными) компетенциями, необходимыми для решения практико-ориентированных задач и обеспечивающими формирование и развитие социальных отношений обучающихся в

различных средах.

Оценка личностных результатов предполагает, прежде всего, оценку продвижения обучающегося в овладении социальными (жизненными) компетенциями, которые, в конечном итоге, составляют основу этих результатов.

Для оценки продвижения ребенка в овладении социальными (жизненными) компетенциями может применяться метод экспертной оценки, который представляет собой процедуру оценки результатов на основе мнений группы специалистов (экспертов). Данная группа должна объединять всех участников образовательных отношений – тех, кто обучает, воспитывает и тесно контактирует с ребёнком. Состав экспертной группы включает педагогических и медицинских работников (учителей, воспитателей, учителей-логопедов, педагогов-психологов, социальных педагогов, врача психоневролога, невропатолога, педиатра), которые хорошо знают ученика.

Для полноты оценки личностных результатов освоения обучающимися с ЗПР АООП НОО(вариант 7.1.) следует учитывать мнение родителей (законных представителей), поскольку основой оценки служит анализ изменений поведения обучающегося в повседневной жизни в различных социальных средах (гимназической и семейной). Результаты анализа должны быть представлены в форме удобных и понятных всем членам экспертной группы условных единиц: 0 баллов - нет продвижения; 1 балл - минимальное продвижение; 2 балла - среднее продвижение; 3 балла - значительное продвижение. Подобная оценка необходима экспертной группе для выработки ориентиров в описании динамики развития социальной (жизненной) компетенции ребенка. Результаты оценки личностных достижений заносятся в индивидуальную карту развития обучающегося, что позволяет не только представить полную картину динамики целостного развития ребенка, но и отследить наличие или отсутствие изменений по отдельным жизненным компетенциям.

Основной формой работы участников экспертной группы является психолого-медико-педагогический консилиум.

**Метапредметные результаты** включают освоенные обучающимися универсальные учебные действия (познавательные, регулятивные и коммуникативные), обеспечивающие овладение ключевыми компетенциями (составляющими основу умения учиться) и межпредметными знаниями, а также способность решать учебные и жизненные задачи и готовность к овладению в дальнейшем АООП основного общего образования.

Оценка метапредметных результатов предполагает оценку продвижения обучающегося в овладении регулятивными, коммуникативными и познавательными универсальными учебными действиями, т.е. таких умственных действий обучающихся, которые направлены на управление своей познавательной деятельностью.

Основное содержание оценки метапредметных результатов на уровне начального общего образования строится вокруг умения учиться, т.е. той совокупности способов действий, которая, собственно, и обеспечивает способность обучающихся с ЗПР к самостоятельному усвоению новых знаний и умений, включая организацию этого процесса.

Уровень сформированности универсальных учебных действий, представляющих содержание и объект оценки метапредметных результатов, может быть качественно оценён и измерен в следующих основных формах:

- достижение метапредметных результатов может выступать как результат выполнения специально сконструированных диагностических задач, направленных на оценку уровня сформированности конкретного вида универсальных учебных действий;
- достижение метапредметных результатов может рассматриваться как инструментальная основа (или как средство решения) и как условие успешности выполнения учебных и учебно-практических задач средствами учебных предметов;
- достижение метапредметных результатов может проявиться в успешности выполнения комплексных заданий на межпредметной основе.

#### **Оценка предметных результатов**

Достижение предметных результатов обеспечивается за счет основных учебных

предметов. Поэтому объектом оценки предметных результатов является способность обучающихся решать учебно-познавательные и учебно-практические задачи.

Оценка достижения предметных результатов ведётся как в ходе текущего и промежуточного оценивания, так и в ходе выполнения итоговых проверочных работ. Результаты накопленной оценки, полученной в ходе текущего и промежуточного оценивания, фиксируются, в форме портфеля достижений и учитываются при определении итоговой оценки. Предметом итоговой оценки освоения обучающимися основной образовательной программы начального общего образования является достижение предметных и метапредметных результатов начального общего образования, необходимых для продолжения образования.

Основным инструментом итоговой оценки являются итоговые работы – система заданий различного уровня сложности по литературному чтению, русскому языку, математике и окружающему миру. В учебном процессе оценка предметных результатов проводится с помощью диагностических работ (промежуточных и итоговых), направленных на определение уровня освоения темы обучающимися.

**Системная оценка личностных, метапредметных и предметных результатов** реализуется в рамках накопительной системы – **Портфолио**.

Портфолио ученика:

- является современным педагогическим инструментом сопровождения развития и оценки достижений обучающихся, ориентированным на обновление и совершенствование качества образования;

- реализует одно из основных положений Федеральных государственных образовательных стандартов общего образования второго поколения – формирование универсальных учебных действий;

- позволяет учитывать возрастные особенности развития универсальных учебных действий обучающихся младших классов; а также педагогические ресурсы учебных предметов образовательного плана;

- предполагает активное вовлечение обучающихся и их родителей в оценочную деятельность на основе проблемного анализа, рефлексии и оптимистического прогнозирования.

#### **Формы контроля и учета достижений обучающихся**

Обязательные формы и методы контроля	Иные формы учета достижений		
<i>Текущая аттестация</i>	<i>Итоговая (четверть, год) аттестация</i>	<i>Урочная деятельность</i>	<i>Внеурочная деятельность</i>
<ul style="list-style-type: none"> <li>- устный опрос</li> <li>- письменная самостоятельная работа</li> <li>- контрольная работа</li> <li style="padding-left: 20px;">- диктанты</li> <li>- контрольное списывание</li> <li style="padding-left: 20px;">- тестовые задания</li> <li>- графическая работа</li> <li style="padding-left: 20px;">- изложение</li> <li style="padding-left: 20px;">- доклад</li> <li>- творческая работа</li> </ul>	<ul style="list-style-type: none"> <li>- диагностическая контрольная работа</li> <li style="padding-left: 20px;">- диктанты</li> <li style="padding-left: 20px;">- изложение</li> <li style="padding-left: 20px;">- контроль техники чтения</li> </ul>	<ul style="list-style-type: none"> <li>- анализ динамики текущей успеваемости</li> </ul>	<ul style="list-style-type: none"> <li>- участие в выставках, конкурсах, соревнованиях</li> <li>- активность в проектах и программах внеурочной деятельности</li> <li>- творческий отчет</li> </ul>
		<ul style="list-style-type: none"> <li>- портфолио</li> <li>- анализ психолого-педагогических исследований</li> </ul>	

В Портфолио учеников начальной школы, который используется для оценки достижения планируемых результатов начального общего образования, включаются следующие материалы:

1. материалы стартовой диагностики, промежуточных и итоговых стандартизированных работ по отдельным предметам;

2. выборки детских работ – формальных и творческих, выполненных в ходе обязательных учебных занятий по всем изучаемым предметам, а также в ходе посещаемых

учащимися факультативных учебных занятий, реализуемых в рамках образовательной программы образовательного учреждения, демонстрирующие нарастающие успешность, объём и глубину знаний, достижение более высоких уровней формируемых учебных действий.

В Портфолио обучающегося могут входить следующие виды работ:

- *по русскому языку, литературному чтению и иностранному языку* — диктанты и изложения, сочинения на заданную тему, сочинения на произвольную тему, аудиозаписи монологических и диалогических высказываний, «дневники читателя», иллюстрированные «авторские» работы детей, материалы их самоанализа и рефлексии и т. п.;

- *по математике* — математические диктанты, оформленные результаты мини-исследований, записи решения учебно-познавательных и учебно-практических задач, математические модели, аудиозаписи устных ответов (демонстрирующих навыки устного счёта, рассуждений, доказательств, выступлений, сообщений на математические темы), материалы самоанализа и рефлексии и т. п.;

- *по окружающему миру* — дневники наблюдений, оформленные результаты мини-исследований и мини-проектов, интервью, аудиозаписи устных ответов, творческие работы, материалы самоанализа и рефлексии и т. п.;

- *по предметам эстетического цикла* — аудиозаписи, фото и видеоизображения примеров исполнительской деятельности, иллюстрации к музыкальным произведениям, иллюстрации на заданную тему, продукты собственного творчества, аудиозаписи монологических высказываний описаний, материалы самоанализа и рефлексии и т. п.;

- *по технологии* — фото и видеоизображения продуктов исполнительской деятельности, аудиозаписи монологических высказываний описаний, продукты собственного творчества, материалы самоанализа и рефлексии и т. п.;

- *по физкультуре* — видеоизображения примеров исполнительской деятельности, дневники наблюдений и самоконтроля, самостоятельно составленные расписания и режим дня, комплексы физических упражнений, материалы самоанализа и рефлексии и т. п.

3. Систематизированные материалы наблюдений (оценочные листы, материалы и листы наблюдений и т. п.) за процессом овладения универсальными учебными действиями, которые ведут учителя начальных классов (выступающие в роли учителя-предметника, и в роли классного руководителя), иные учителя-предметники, школьный психолог, организатор воспитательной работы и другие непосредственные участники образовательных отношений.

4. Материалы, характеризующие достижения обучающихся в рамках внеучебной и досуговой деятельности, например результаты участия в олимпиадах, конкурсах, смотрах, выставках, концертах, спортивных мероприятиях, поделки и др.

**Анализ, интерпретация и оценка** отдельных составляющих и Портфолио достижений обучающихся в целом ведутся с позиций достижения планируемых результатов с учётом основных результатов начального общего образования, закреплённых в Стандарте. По результатам оценки, которая формируется на основе материалов Портфолио, делаются выводы:

1) о сформированности у обучающегося *универсальных и предметных способов действий*, а также *опорной системы знаний*, обеспечивающих ему возможность продолжения образования в основной школе;

2) о сформированности *основ умения учиться*, понимаемой как способности к самоорганизации с целью постановки и решения учебно-познавательных и учебно-практических задач;

3) об *индивидуальном прогрессе* в основных сферах развития личности — мотивационно-смысловой, познавательной, эмоциональной, волевой и саморегуляции.

**На итоговую оценку на ступени начального общего образования**, результаты которой используются при принятии решения о возможности (или невозможности) продолжения обучения на следующем уровне, выносятся *только*

*предметные и метапредметные результаты*, описанные в разделе «Выпускник научится» планируемых результатов начального образования.

Предметом итоговой оценки является *способность обучающихся решать учебно-познавательные и учебно-практические задачи, построенные на материале опорной системы знаний с использованием средств, релевантных содержанию учебных предметов*, в том числе на основе метапредметных действий. На уровне начального общего образования особое значение для продолжения образования имеет усвоение учащимися *опорной системы знаний по русскому языку, литературному чтению и математике* и овладение следующими метапредметными действиями:

- речевыми, среди которых следует выделить навыки осознанного чтения и работы с информацией;
- коммуникативными, необходимыми для учебного сотрудничества с учителем и сверстниками.

Итоговая оценка выпускника формируется на основе накопленной оценки, зафиксированной в портфеле достижений, по всем учебным предметам и оценок за выполнение, как минимум, трёх (четырёх) итоговых работ (по русскому языку, литературному чтению, математике и окружающему миру). На основании этих оценок по каждому предмету и по программе формирования универсальных учебных действий делаются следующие выводы о достижении планируемых результатов.

**1. Выпускник овладел** опорной системой знаний и учебными действиями, необходимыми для продолжения образования на следующем уровне, и способен использовать их для решения простых учебно-познавательных и учебно-практических задач средствами данного предмета.

Такой вывод делается, если в материалах накопительной системы оценки зафиксировано достижение планируемых результатов по всем основным разделам учебной программы, как минимум, с оценкой «зачтено» (или «удовлетворительно»), а результаты выполнения итоговых работ свидетельствуют о правильном выполнении не менее 50% заданий базового уровня.

**2. Выпускник овладел** опорной системой знаний, необходимой для продолжения образования на следующем уровне общего образования, на уровне осознанного произвольного овладения учебными действиями. Такой вывод делается, если в материалах накопительной системы оценки зафиксировано достижение планируемых результатов по всем основным разделам учебной программы, причём не менее чем по половине разделов выставлена оценка «хорошо» или «отлично», а результаты выполнения итоговых работ свидетельствуют о правильном выполнении не менее 65% заданий базового уровня и получении не менее 50% от максимального балла за выполнение заданий повышенного уровня.

**3. Выпускник не овладел** опорной системой знаний и учебными действиями, необходимыми для продолжения образования на следующем уровне. Такой вывод делается, если в материалах накопительной системы оценки не зафиксировано достижение планируемых результатов по всем основным разделам учебной программы, а результаты выполнения итоговых работ свидетельствуют о правильном выполнении менее 50% заданий базового уровня.

Педагогический совет МБОУ «Лицей №3», на основании выводов, сделанных по каждому обучающемуся, рассматривает вопрос об успешном усвоении данным обучающимся основной образовательной программы начального общего образования и переводе его на следующий уровень общего образования.

**Система оценки достижения планируемых результатов освоения АООП НОО(вариант 7.1.)** закрепляет основные направления и цели оценочной деятельности. Система оценивания достижения планируемых результатов обеспечивает комплексный подход к оценке результатов освоения содержания учебных предметов, метапредметных и личностных результатов начального общего образования.

**Текущий контроль успеваемости** обучающихся проводится:

- поурочно, потемно;
- по учебным четвертям и полугодиям;
- в форме: диагностики (стартовой, промежуточной, итоговой); устных и письменных ответов; защиты проектов. Текущий контроль успеваемости обучающихся во 2–4-ых классах осуществляется:

- в виде отметок по 5-ти балльной шкале по учебным предметам учебного плана;
- безотметочно в первых классах и по комплексному учебному курсу «Основы религиозных культур и светской этики».

**Промежуточную аттестацию** в обязательном порядке проходят обучающиеся, осваивающие основные общеобразовательные программы начального общего образования, во всех формах обучения; а также обучающиеся, осваивающие образовательные программы Гимназии по индивидуальным учебным планам, в т. ч. осуществляющие ускоренное или иное обучение с учетом особенностей и образовательных потребностей конкретного обучающегося. Промежуточная аттестация обучающихся может проводиться в форме:

- комплексной контрольной работы;
- итоговой контрольной работы;
- защиты индивидуального/группового проекта;
- иных формах, определяемых образовательными программами Гимназии и индивидуальными учебными планами.

**Основным инструментом итоговой оценки** являются итоговые комплексные работы. Основное содержание оценки метапредметных результатов на уровне начального общего образования строится вокруг умения учиться.

**Оценка достижения обучающимися с задержкой психического развития планируемых результатов освоения программы коррекционной работы**

Оценка результатов освоения обучающимися с ЗПР программы коррекционной работы, составляющей неотъемлемую часть АООП НОО, осуществляется в полном соответствии с требованиями ФГОС НОО обучающихся с ОВЗ.

При определении подходов к осуществлению оценки результатов освоения обучающимися с ЗПР программы коррекционной работы целесообразно опираться на следующие принципы:

- 1) дифференциации оценки достижений с учетом типологических и индивидуальных особенностей развития и особых образовательных потребностей обучающихся с ЗПР;
- 2) динамичности оценки достижений, предполагающей изучение изменений психического и социального развития, индивидуальных способностей и возможностей обучающихся с ЗПР;
- 3) единства параметров, критериев и инструментария оценки достижений в освоении содержания АООП НОО, что сможет обеспечить объективность оценки.

Эти принципы, отражая основные закономерности целостного процесса образования обучающихся с ЗПР, самым тесным образом взаимосвязаны и касаются одновременно разных сторон процесса осуществления оценки результатов освоения программы коррекционной работы.

Основным объектом оценки достижений планируемых результатов освоения обучающимися с ЗПР программы коррекционной работы, выступает наличие положительной динамики обучающихся в интегративных показателях, отражающих успешность достижения образовательных достижений и преодоления отклонений развития.

Оценка результатов освоения обучающимися с ЗПР программы коррекционной работы может осуществляться с помощью мониторинговых процедур. Мониторинг, обладая такими характеристиками, как непрерывность, диагностичность, научность, информативность, наличие обратной связи, позволяет осуществить не только оценку достижений планируемых результатов освоения обучающимися программы коррекционной

работы, но и вносить (в случае необходимости) коррективы в ее содержание и организацию. В целях оценки результатов освоения обучающимися с ЗПР программы коррекционной работы целесообразно использовать все три формы мониторинга: стартовую, текущую и итоговую диагностику.

Стартовая диагностика позволяет наряду с выявлением индивидуальных особых образовательных потребностей и возможностей обучающихся, выявить исходный уровень развития интегративных показателей, свидетельствующий о степени влияния нарушений развития на учебно-познавательную деятельность и повседневную жизнь.

Текущая диагностика используется для осуществления мониторинга в течение всего времени обучения обучающегося на начальной ступени образования. При использовании данной формы мониторинга можно использовать экспресс-диагностику интегративных показателей, состояние которых позволяет судить об успешности (наличие положительной динамики) или неуспешности (отсутствие даже незначительной положительной динамики) обучающихся с ЗПР в освоении планируемых результатов овладения программой коррекционной работы. Данные экспресс-диагностики выступают в качестве ориентировочной основы для определения дальнейшей стратегии: продолжения реализации разработанной программы коррекционной работы или внесения в нее определенных корректив.

Целью итоговой диагностики, приводящейся на заключительном этапе (окончание учебного года, окончание обучения на начальном уровне образования), выступает оценка достижений обучающегося с ЗПР в соответствии с планируемыми результатами освоения обучающимися программы коррекционной работы.

Организационно-содержательные характеристики стартовой, текущей и финишной диагностики разрабатывает образовательная организация с учетом типологических и индивидуальных особенностей обучающихся, их индивидуальных особых образовательных потребностей.

Для оценки результатов освоения обучающимися с ЗПР программы коррекционной работы используется метод экспертной оценки, который представляет собой процедуру оценки результатов на основе мнений группы специалистов (экспертов). Данная группа экспертов объединяет всех участников образовательных отношений – тех, кто обучает, воспитывает и тесно контактирует с обучающимся. Задачей такой экспертной группы является выработка общей оценки достижений обучающегося в сфере социальной (жизненной) компетенции, которая обязательно включает мнение семьи, близких ребенка. Основой оценки продвижения ребенка в социальной (жизненной) компетенции служит анализ изменений его поведения в повседневной жизни – в школе и дома.

Для полноты оценки достижений планируемых результатов освоения обучающимися программы коррекционной работы, следует учитывать мнение родителей (законных представителей), поскольку наличие положительной динамики обучающихся по интегративным показателям, свидетельствующей об ослаблении (отсутствии ослабления) степени влияния нарушений развития на жизнедеятельность обучающихся, проявляется не только в учебно-познавательной деятельности, но и повседневной жизни.

В случаях стойкого отсутствия положительной динамики в результатах освоения программы коррекционной работы обучающегося в случае согласия родителей (законных представителей) необходимо направить на расширенное психолого-медико-педагогическое обследование для получения необходимой информации, позволяющей внести коррективы в организацию и содержание программы коррекционной работы.

Результаты освоения обучающимися с ЗПР программы коррекционной работы не выносятся на итоговую оценку.

**СОДЕРЖАТЕЛЬНЫЙ РАЗДЕЛ**  
**АДАптиРОВАННОЙ ОСНОВНОЙ ОБЩЕОБРАЗОВАТЕЛЬНОЙ ПРОГРАММЫ**  
**НАЧАЛЬНОГО ОБЩЕГО ОБРАЗОВАНИЯ**  
(вариант 7.1)

1. Программа формирования универсальных учебных действий АООП НОО (вариант 7.1) соответствует ООП НОО МБОУ «Лицей №3».

2. Рабочие программы учебных предметов, курсов внеурочной деятельности АООП НОО (вариант 7.1) соответствуют ООП НОО МБОУ «Лицей №3».

3. Программа духовно-нравственного развития, воспитания обучающихся АООП НОО (вариант 7.1) соответствует ООП НОО МБОУ «Лицей №3»

4. Программа формирования экологической культуры, здорового и безопасного образа жизни АООП НОО (вариант 7.1) соответствует ООП НОО МБОУ «Лицей №3»

5. Программа коррекционной работы

Программа коррекционной работы в соответствии с требованиями ФГОС НОО обучающихся с ОВЗ направлена на создание системы комплексной помощи обучающимся с ЗПР в освоении АООП НОО (вариант 7.1), коррекцию недостатков в физическом и (или) психическом развитии обучающихся, их социальную адаптацию.

Программа коррекционной работы обеспечивает:

– выявление особых образовательных потребностей обучающихся с ЗПР, обусловленных недостатками в их физическом и (или) психическом развитии;

– создание адекватных условий для реализации особых образовательных потребностей обучающихся с ЗПР;

– осуществление индивидуально-ориентированного психолого-медико-педагогического сопровождения обучающихся с ЗПР с учетом их особых образовательных потребностей и индивидуальных возможностей (в соответствии с рекомендациями ТПМПК);

– разработку и реализацию индивидуальных учебных планов, организацию индивидуальных и групповых коррекционных занятий для обучающихся с ЗПР с учетом индивидуальных и типологических особенностей психофизического развития и индивидуальных возможностей;

– оказание помощи в освоении обучающимися с ЗПР АООП НОО (вариант 7.1) и их интеграции в образовательном учреждении;

– возможность развития коммуникации, социальных и бытовых навыков, адекватного учебного поведения, взаимодействия со взрослыми и обучающимися, формированию представлений об окружающем мире и собственных возможностях;

– оказание родителям (законным представителям) обучающихся с ЗПР консультативной и методической помощи по медицинским, социальным, правовым и другим вопросам, связанным с их воспитанием и обучением.

**Целью** программы коррекционной работы является создание системы комплексного психолого-медико-педагогического сопровождения процесса освоения АООП НОО (вариант 7.1) обучающимися с ЗПР, позволяющего учитывать их особые образовательные потребности на основе осуществления индивидуального и дифференцированного подхода в образовательной деятельности.

**Задачи программы:**

– определение особых образовательных потребностей обучающихся с ЗПР;

– повышение возможностей обучающихся с ЗПР в освоении АООП НОО (вариант 7.1) и интегрировании в образовательную деятельность;

– своевременное выявление обучающихся с трудностями адаптации в образовательной деятельности;



– создание и реализация условий, нормализующих анализаторную, аналитико-синтетическую и регуляторную деятельность на основе координации педагогических, психологических и медицинских средств воздействия в процессе комплексной психолого-медико-педагогической коррекции;

– оказание родителям (законным представителям) обучающихся с ЗПР консультативной и методической помощи по медицинским, социальным, психологическим, правовым и другим вопросам.

Программа коррекционной работы содержит:

– перечень, содержание и план реализации коррекционных занятий, обеспечивающих удовлетворение особых образовательных потребностей обучающихся с ЗПР и освоение ими АООП НОО (вариант 7.1);

– систему комплексного психолого-медико-педагогического сопровождения обучающихся с ЗПР в условиях образовательного процесса, включающего: психолого-медико-педагогическое обследование обучающихся с целью выявления их особых образовательных потребностей; мониторинг динамики развития обучающихся и их успешности в освоении АООП НОО (вариант 7.1); корректировку коррекционных мероприятий;

– механизм взаимодействия в разработке и реализации коррекционных мероприятий педагогов, специалистов в области коррекционной педагогики и психологии, медицинских работников Гимназии и других организаций, специализирующихся в области социально-психолого-педагогической поддержки семьи и других социальных институтов, который должен обеспечиваться в единстве урочной, внеурочной и внешкольной деятельности;

– планируемые результаты коррекционной работы.

Коррекционная работа представляет собой систему психолого-педагогических и медицинских средств, направленных на преодоление и/или ослабление недостатков в физическом и/или психическом развитии обучающихся с ЗПР.

*Принципы коррекционной работы:*

– Принцип приоритетности интересов обучающегося определяет отношение работников организации, которые призваны оказывать каждому обучающемуся помощь в развитии с учетом его индивидуальных образовательных потребностей.

– Принцип *системности* – обеспечивает единство всех элементов коррекционно-воспитательной работы: цели и задач, направлений осуществления и содержания, форм, методов и приемов организации, взаимодействия участников.

– Принцип *непрерывности* обеспечивает проведение коррекционной работы на всем протяжении обучения школьников с учетом изменений в их личности.

– Принцип *вариативности* предполагает создание вариативных программ коррекционной работы с обучающимся с учетом их особых образовательных потребностей и возможностей психофизического развития.

– Принцип комплексности коррекционного воздействия предполагает необходимость всестороннего изучения обучающихся и предоставления квалифицированной помощи специалистов разного профиля с учетом их особых образовательных потребностей и возможностей психофизического развития на основе использования всего многообразия методов, техник и приемов коррекционной работы.

– Принцип единства психолого-педагогических и медицинских средств, обеспечивающий взаимодействие специалистов психолого-педагогического и медицинского блока в деятельности по комплексному решению задач коррекционно-воспитательной работы.

– Принцип сотрудничества с семьей основан на признании семьи как важного участника коррекционной работы, оказывающего существенное влияние на процесс развития ребенка и успешность его интеграции в общество.

Коррекционная работа с обучающимися с ЗПР осуществляется в ходе всей образовательной деятельности:

– через содержание и организацию образовательной деятельности (индивидуальный и дифференцированный подход, несколько сниженный темп обучения, структурная упрощенность содержания, повторность в обучении, активность и сознательность в обучении);

– в рамках внеурочной деятельности в форме специально организованных индивидуальных и групповых занятий (психокоррекционные и логопедические занятия);

– в рамках психологического и социально-педагогического сопровождения обучающихся.

Основными направлениями в коррекционной работе являются: коррекционная помощь в овладении базовым содержанием обучения; развитие эмоционально-личностной сферы и коррекция ее недостатков; развитие познавательной деятельности и целенаправленное формирование высших психических функций; формирование произвольной регуляции деятельности и поведения; коррекция нарушений устной и письменной речи; обеспечение ребенку успеха в различных видах деятельности с целью предупреждения негативного отношения к учёбе, ситуации школьного обучения в целом, повышения мотивации к обучению.

Программа коррекционной работы на уровне начального общего образования обучающихся с ЗПР включает в себя взаимосвязанные направления, отражающие ее основное содержание:

### **Содержание коррекционной работы**

1. *Диагностическая работа* обеспечивает выявление особенностей развития и здоровья обучающихся с ЗПР с целью создания благоприятных условий для овладения ими содержанием АООП НОО (вариант 7.1).

Проведение диагностической работы предполагает осуществление:

1) психолого-педагогического и медицинского обследования с целью выявления их особых образовательных потребностей:

– развития познавательной сферы, специфических трудностей в овладении содержанием образования и потенциальных возможностей;

– развития эмоционально-волевой сферы и личностных особенностей обучающихся;

– определение социальной ситуации развития и условий семейного воспитания обучающегося;

2) мониторинга динамики развития обучающихся, их успешности в освоении АООП НОО (вариант 7.1);

3) анализа результатов обследования с целью проектирования и корректировки коррекционных мероприятий.

2. *Коррекционно-развивающая работа* обеспечивает организацию мероприятий, способствующих личностному развитию обучающихся, коррекции недостатков в психофизическом развитии и освоению ими содержания образования.

*Коррекционно-развивающая работа включает:*

– составление индивидуальной программы психологического сопровождения обучающегося (совместно с педагогами);

– формирование в классе психологического климата комфортного для всех обучающихся;

– организация внеурочной деятельности, направленной на развитие познавательных интересов обучающихся, их общее социально-личностное развитие;

– разработка оптимальных для развития обучающихся с ЗПР групповых и индивидуальных коррекционных программ (методик, методов и приёмов обучения) в соответствии с их особыми образовательными потребностями;

– организацию и проведение специалистами индивидуальных и групповых занятий по психокоррекции, необходимых для преодоления нарушений развития обучающихся;

- развитие эмоционально-волевой и личностной сферы обучающегося и коррекцию его поведения;
- социальное сопровождение обучающегося в случае неблагоприятных условий жизни при психотравмирующих обстоятельствах.

3. *Консультативная работа* обеспечивает непрерывность специального сопровождения обучающихся с ЗПР в освоении АООП НОО (вариант 7.1), консультирование специалистов, работающих с детьми, их семей по вопросам реализации дифференцированных психолого-педагогических условий обучения, воспитания, коррекции, развития и социализации обучающихся с ЗПР.

*Консультативная работа включает:*

- психолого-педагогическое консультирование педагогов по решению проблем в развитии и обучении, поведении и межличностном взаимодействии конкретных обучающихся;
- консультативную помощь семье в вопросах решения конкретных вопросов воспитания и оказания возможной помощи обучающемуся в освоении общеобразовательной программы.

1. *Информационно-просветительская работа* предполагает осуществление разъяснительной деятельности в отношении педагогов и родителей по вопросам, связанным с особенностями осуществления процесса обучения и воспитания обучающихся с ЗПР, взаимодействия с педагогами и сверстниками, их родителями (законными представителями) и др.

*Информационно-просветительская работа включает:*

- проведение тематических выступлений для педагогов и родителей по разъяснению индивидуально-типологических особенностей различных категорий обучающихся;
- оформление информационных стендов, печатных и других материалов;
- психологическое просвещение педагогов с целью повышения их психологической компетентности;
- психологическое просвещение родителей с целью формирования у них элементарной психолого-психологической компетентности.

Программа коррекционной работы предусматривает индивидуализацию специального сопровождения обучающегося с ЗПР.

При возникновении трудностей в освоении обучающимся с ЗПР содержания АООП НОО (вариант 7.1) педагоги, осуществляющие психолого-педагогическое сопровождение, должны оперативно дополнить структуру программы коррекционной работы соответствующим направлением работы, которое будет сохранять свою актуальность до момента преодоления возникших затруднений. В случае нарастания значительных стойких затруднений в обучении, взаимодействии с учителями и обучающимися Гимназии (класса) обучающийся с ЗПР направляется на комплексное психолого-медико-педагогическое обследование с целью выработки рекомендаций по его дальнейшему обучению.

Психолого-педагогическое сопровождение обучающихся с ЗПР осуществляют специалисты: социальный педагог, учитель-логопед, педагог-психолог, имеющие соответствующую профильную подготовку.

Основными механизмами реализации программы коррекционной работы являются оптимально выстроенное взаимодействие специалистов Гимназии, обеспечивающее комплексное, системное сопровождение образовательного процесса, и социальное партнерство, предполагающее профессиональное взаимодействие Гимназии с внешними ресурсами (организациями различных ведомств, другими институтами общества).

#### **Система взаимодействия специалистов при выстраивании коррекционной работы**

Взаимодействие специалистов МБОУ «Лицей №3» предусматривает:

- многоаспектный анализ психофизического развития обучающегося с ЗПР;
- комплексный подход к диагностике, определению и решению проблем обучающегося с ЗПР, к предоставлению ему квалифицированной помощи с учетом уровня психического развития;
- разработку индивидуальных образовательных маршрутов обучающихся с ЗПР.

Направление (изучение ребёнка)	Содержание работы	Где и кем выполняется работа
Медицинское	Выявление состояния физического и психического здоровья. Изучение медицинской документации: история развития ребенка, здоровье родителей, как протекала беременность, роды. Физическое состояние обучающегося. Изменения в физическом развитии (рост, вес и т. д.). Нарушения движений (скованность, расторможенность, параличи, парезы, стереотипные и навязчивые движения). Утомляемость. Состояние анализаторов.	Наблюдения во время занятий, в перемены, во время игр и т. д. (педагог). Анализ состояния здоровья. Беседа с родителями
Психолого-логопедическое	Обследование актуального уровня психического и речевого развития, определение зоны ближайшего развития. Внимание: устойчивость, переключаемость с одного вида деятельности на другой, объем, работоспособность. Мышление: визуальное (линейное, структурное); понятийное (интуитивное, логическое); абстрактное, речевое, образное. Память: зрительная, слуховая, моторная, смешанная. Быстрота и прочность запоминания. Индивидуальные особенности. Моторика. Речь.	Наблюдение за ребенком на занятиях и во внеурочное время (учитель). Специальный эксперимент (психолог). Беседы с ребенком, с родителями. Наблюдения за речью ребенка на занятиях и в свободное время. Изучение письменных работ (учитель). Специальный эксперимент (логопед).
Социально-педагогическое	Семья ребенка. Состав семьи. Условия воспитания. Умение учиться. Организованность, выполнение требований педагогов, самостоятельная работа, самоконтроль. Трудности в овладении новым материалом. Мотивы учебной деятельности. Прилежание, отношение к отметке, похвале или порицанию учителя, воспитателя. Эмоционально-волевая сфера. Преобладание настроения ребенка. Наличие аффективных вспышек. Способность к волевому усилию, внушаемость, проявления негативизма. Особенности личности, интересы, потребности, идеалы, убеждения. Наличие чувства долга и ответственности. Соблюдение правил поведения в обществе, школе, дома. Взаимоотношения с коллективом: роль в коллективе, симпатии, дружба с детьми, отношение к младшим и старшим товарищам. Нарушения в поведении: гиперактивность, замкнутость, аутистические проявления, обидчивость, эгоизм. Поведение. Уровень притязаний и самооценка.	Посещение семьи ребенка (учитель, соц. педагог). Наблюдения во время занятий. Изучение работ ученика (педагог). Анкетирование по выявлению школьных трудностей (учитель).  Беседа с родителями и учителями- предметниками.  Специальный эксперимент (педагог, психолог).  Анкета для родителей и учителей.  Наблюдение за ребёнком в различных видах деятельности.

Психолого-педагогическое сопровождение обучающихся с особыми образовательными осуществляется ППк МБОУ «Лицей № 3», который участвует в разработке индивидуальных образовательных программ, отслеживает динамику развития ребенка, оценивает успешность в освоении программ. Специалисты ППк осуществляют коррекционно-развивающей работу в соответствии с рекомендациями ТПМПК.

В рамках психолого-педагогического сопровождения осуществляется взаимодействие с семьей:

Формы работы	Цель	Примерное содержание
Индивидуальные консультации специалистов	Повышение осведомленности родителей (законных представителей) об особенностях развития и особых образовательных потребностях ребенка.	Участие родителей в разработке АОП. Итоги диагностики. Обмен информацией о ходе реализации АОП.
Домашнее визитирование	Обеспечение единства требований кучащемуся в семье и школе, обеспечение участия семьи в разработке программы адаптации.	Обеспечение участия семьи в образовании ребенка, создание необходимых условий.
Тематические мероприятия (беседы, консультации, и др.) в том, числе организованные МРЦДО базе МБОУ «СШ №13».	Повышение осведомленности родителей (законных представителей) об особенностях развития, воспитания и особых образовательных потребностях ребенка.	Информация и решение вопросов, связанных с взаимодействием семьи и службы сопровождения, правовых и социальных вопросов.
Родительские собрания (общешкольные, классные)	Повышение осведомленности родителей (законных представителей) о структуре и наполняемости образовательного процесса для своего ребенка	Информирование родителей (законных представителей) о формах работы, принятых в школе, о проходящих в школе и классе мероприятиях.
Участие родителей (законных представителей) во внеурочных мероприятиях.	Повышение активности родителей (законных представителей) в организации деятельности детей по различным развивающим направлениям.	Преодоление социальной изоляции. Укрепление взаимодействия всех членов семьи.

**Коррекционно-развивающий модуль** на основе диагностических данных обеспечивает создание педагогических условий для ребенка в соответствии с его возрастными и индивидуально-типологическими особенностями.

*Содержание и формы коррекционной работы учителя:*

- наблюдение за учениками в учебной и внеурочной деятельности (ежедневно);
- поддержание постоянной связи с учителями предметниками, психологом, медицинским работником, администрацией гимназии, родителями;
- составление психолого-педагогической характеристики обучающегося с ЗПР при помощи методов наблюдения, беседы, экспериментального обследования, где отражаются особенности его личности, поведения, межличностных отношений с родителями и одноклассниками, уровень и особенности интеллектуального развития и результаты учебы, основные виды трудностей при обучении ребёнка;

- составление индивидуального маршрута сопровождения обучающегося (вместе с психологом и учителями-предметниками), где отражаются пробелы знаний и намечаются пути их ликвидации, способ предъявления учебного материала, темп обучения, направления коррекционной работы;
- контроль успеваемости и поведения в классе;
- формирование микроклимата в классе, способствующего тому, чтобы каждый обучающийся с ЗПР чувствовал себя в Гимназии комфортно;
- ведение документации;
- организация внеурочной деятельности, направленной на развитие познавательных интересов обучающихся, их общее развитие.

*Коррекционные занятия* проводятся с обучающимися по мере выявления педагогом и психологом индивидуальных пробелов в их развитии и обучении. Индивидуальные и групповые коррекционные занятия оказываются за пределами максимальной нагрузки обучающихся. Для повышения качества коррекционной работы необходимо выполнение следующих условий:

- формирование УУД на всех этапах учебной деятельности;
- обучение детей (в процессе формирования представлений) выявлению характерных, существенных признаков предметов, развитие умений сравнивать, сопоставлять;
- побуждение к речевой деятельности, осуществление контроля за речевой деятельностью детей;
- установление взаимосвязи между воспринимаемым предметом, его словесным обозначением и практическим действием;
- использование более медленного темпа обучения, многократного возвращения к изученному материалу;
- максимальное использование сохранных анализаторов ребёнка;
- разделение деятельности на отдельные составные части, элементы, операции, позволяющее осмысливать их во внутреннем отношении друг к другу;
- использование упражнений, направленных на развитие внимания, памяти, восприятия.

Ещё одним условием успешного обучения детей с ОВЗ является организация групповых и индивидуальных занятий, которые дополняют коррекционно-развивающую работу, и направлены на преодоление специфических трудностей и недостатков, характерных для учащихся с ОВЗ.

Занятия строятся с учетом основных *принципов* коррекционно-развивающего обучения

***Принцип системности*** коррекционных (исправление или сглаживание отклонений и нарушений развития, преодоление трудностей развития), профилактических (предупреждение отклонений и трудностей в развитии) и развивающих (стимулирование, обогащение содержания развития, опора на зону ближайшего развития) задач.

***Принцип единства*** диагностики и коррекции реализуется в двух аспектах.

1. Началу коррекционной работы должен предшествовать этап комплексного диагностического обследования, позволяющий выявить характер и интенсивность трудностей развития, сделать заключение об их возможных причинах и на основании этого заключения строить коррекционную работу, исходя из ближайшего прогноза развития (совместно с психологом).

2. Реализация коррекционно-развивающей работы требует от педагога постоянного контроля динамики изменений личности, поведения и деятельности, эмоциональных состояний, чувств и переживаний ребенка. Такой контроль позволяет вовремя вносить коррективы в коррекционно-развивающую работу.

***Деятельностный принцип*** коррекции определяет тактику проведения коррекционной работы через активизацию деятельности каждого ученика, в ходе которой создается необходимая основа для позитивных сдвигов в развитии личности ребенка.

Учёт индивидуальных особенностей личности позволяет наметить программу оптимизации в пределах психофизических особенностей каждого ребенка. Коррекционная работа должна создавать оптимальные возможности для индивидуализации развития.

**Принцип динамичности** восприятия заключается в разработке таких заданий, при решении которых возникают какие-либо препятствия. Их преодоление способствует развитию учащихся, раскрытию возможностей и способностей. Каждое задание должно проходить ряд этапов от простого к сложному. Уровень сложности должен быть доступен конкретному ребенку. Это позволяет поддерживать интерес к работе и дает возможность испытать радость преодоления трудностей.

**Принцип продуктивной обработки информации** заключается в организации обучения таким образом, чтобы у учащихся развивался навык переноса обработки информации, следовательно – механизм самостоятельного поиска, выбора и принятия решения.

**Принцип учёта эмоциональной окрашенности материала** предполагает, чтобы игры, задания и упражнения создавали благоприятный, эмоциональный фон, стимулировали положительные отводимых на эти занятия в каждом классе, входит в нагрузку не каждого отдельно обучающегося соответствующего класса, а учителя. На долю же каждого обучающегося приходится в неделю от 15 до 30 минут, поскольку занятия ведутся индивидуально или в маленьких группах (из двух-трех обучающихся), укомплектованных на основе сходства корригируемых недостатков.

Работа с целым классом или с большим числом детей на этих занятиях не допускается. Обучающиеся, удовлетворительно усваивающие учебный материал в ходе фронтальной работы, к индивидуальным занятиям не привлекаются, помощь оказывается ученикам, испытывающим особые затруднения в обучении. Периодически на индивидуальные занятия привлекаются также обучающиеся, не усвоившие материал вследствие пропусков уроков по болезни либо из-за «нерабочих» состояний (чрезмерной возбудимости или заторможенности) во время уроков.

Индивидуальные и групповые коррекционные занятия проводит учитель во внеурочное время. Во время индивидуальных занятий со свободными учениками работают воспитатель, учитель-логопед, педагог-психолог, либо дети находятся на занятиях по внеурочной деятельности. Коррекционная работа осуществляется в рамках целостного подхода к воспитанию и развитию ребенка. В связи с этим, работа в часы индивидуальных и групповых занятий должна быть ориентирована на общее развитие, а не на тренировку отдельных психических процессов или способностей обучающихся. Планируется не столько достижение отдельного результата (например: выучить таблицу умножения), сколько создание условий для развития ребенка.

Учет индивидуальных занятий осуществляется в «Журнале индивидуального сопровождения обучающихся, испытывающих трудности в обучении» так же, как по любому учебному предмету.

При организации коррекционных занятий следует исходить из возможностей ребёнка – задание должно лежать в зоне умеренной трудности, но быть доступным, так как на первых этапах коррекционной работы необходимо обеспечить ученику субъективное переживание успеха на фоне определенной затраты усилий. В дальнейшем трудность задания следует увеличивать пропорционально возрастающим возможностям ребенка.

Изучение индивидуальных особенностей обучающихся позволяет планировать сроки, этапы и основные направления коррекционной работы. Дети, успешно справляющиеся с программой, освобождаются от посещения коррекционно-развивающих занятий.

**Лечебно-профилактический модуль** предполагает проведение лечебно-профилактических мероприятий; соблюдение санитарно-гигиенических норм, режима дня, питания ребенка, осуществление индивидуальных лечебно-профилактических действий.

Модуль предполагает проведение лечебно-профилактических мероприятий; осуществление контроля за соблюдением санитарно-гигиенических норм, режимом дня,

питанием ребенка, проведение индивидуальных лечебно-профилактических действий, в зависимости от нарушения (медикаментозное лечение по назначению врача, специальные коррекционные занятия лечебной физкультурой, соблюдение режима дня, мероприятия по физическому и психическому закаливанию, специальные игры с музыкальным сопровождением, игры с перевоплощением, особые приемы психотерапевтической работы при прослушивании сказок, рисовании, использование здоровые сберегающих технологий на уроках и во внеурочной деятельности).

**Социально-педагогический модуль** нацелен на повышение уровня профессионального образования педагогов; организацию социально-педагогической помощи детям и их родителям.

**1. Программы повышения профессиональной компетентности педагогов.**

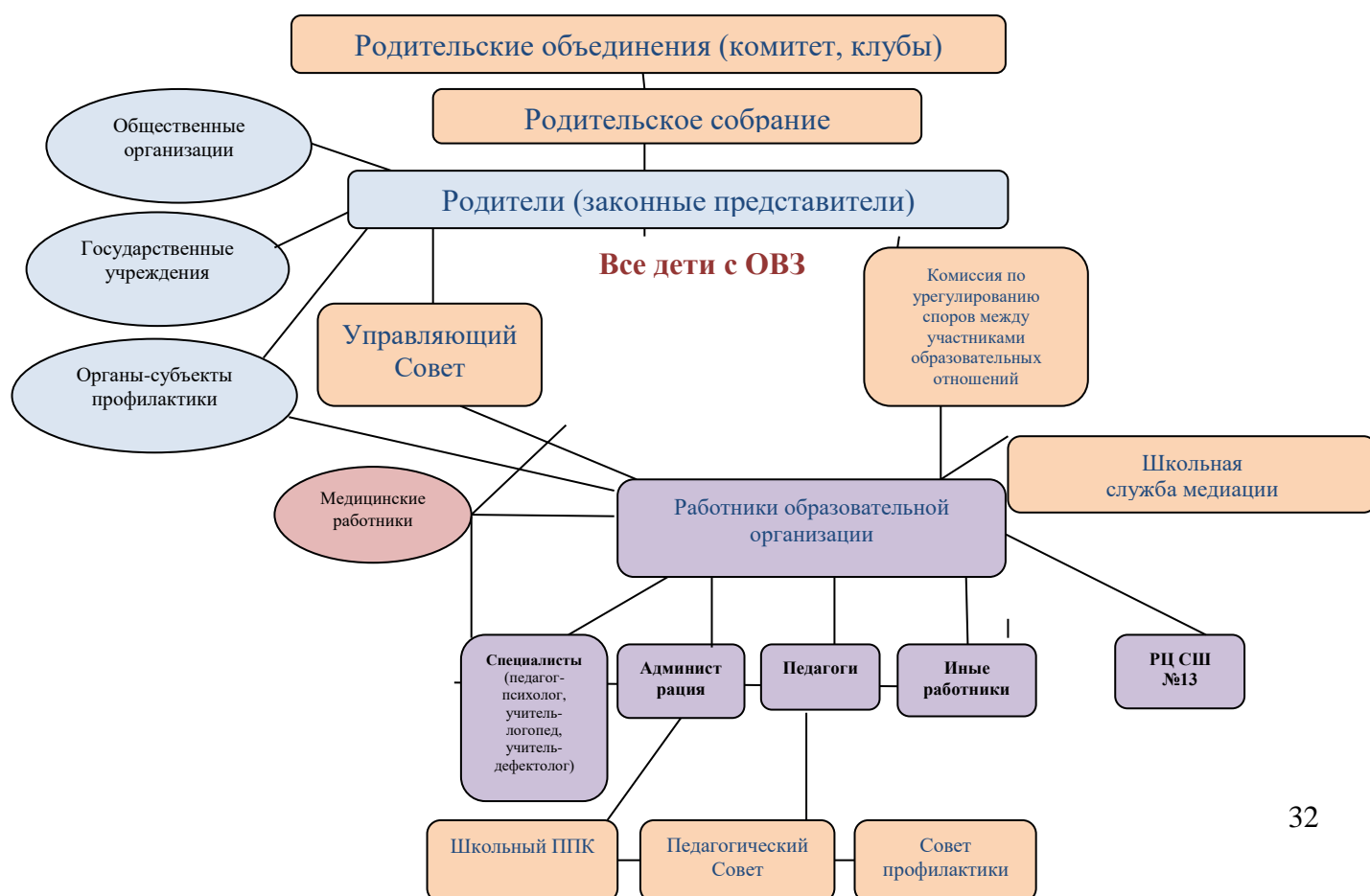
Педагог должен быть знаком с особенностями развития данной неоднородной группы детей. Это необходимо для того, чтобы иметь возможность разобраться в комплексе проблем, грамотно поставить вопрос перед психологами-консультантами, правильно интерпретировать их рекомендации, координировать работу учителей-предметников и родителей, вести коррекционные занятия с учениками, имеющими нарушения. Педагог под руководством психолога может провести диагностику, используя несложные методики. Подготовка педагогов возможна на курсах повышения квалификации, на семинарах-практикумах, курсах переподготовки по направлению «Коррекционная педагогика в начальном образовании».

**2. Психотерапевтическая работа с семьёй.**

Цель – повышение уровня родительской компетентности и активизация роли родителей в воспитании и обучении ребенка. Проводится на индивидуальных консультациях специалистами, на родительских собраниях.

**Социальное партнерство предусматривает:**

- сотрудничество с образовательными организациями и другими ведомствами по вопросам преемственности обучения, развития, социализации, здоровьесбережения обучающихся с ЗПР;
- сотрудничество со средствами массовой информации;
- сотрудничество с родительской общественностью.





Реализация индивидуального образовательного маршрута требует постоянного отслеживания направления развития детей, что делает необходимым разработку системы начальной, текущей и итоговой диагностики по годам обучения.

### **Планируемые результаты коррекционной работы**

1. Развивать навыки самообслуживания.
2. Учиться выполнять социальные роли и соблюдать связанные с ними нормы поведения.
3. Тренировать все функции (восприятие, коммуникация, навыки грубой и тонкой моторики) облегчающие ему познание мира и функционирование в нём.

### **Критерии оценки ожидаемых результатов**

1. Достижение наилучших для данных условий результатов.
  2. Повышение уровня реальных возможностей каждого ребенка с дальнейшей ориентацией на формы продолжения образования.
  3. Длительность сохранения обучающимися умственной работоспособности.
- Обеспечение условий коррекции недостатков учебной деятельности.

### **Диагностический инструментарий**

1. Анкетирование родителей, педагогов, обучающихся.
2. Диагностика УУД обучающихся.
3. Диагностика работоспособности, мотивации обучающихся.
4. Диагностика определения степени помощи.
5. Промежуточная диагностика (изменение результатов).
6. Диагностика уровня воспитанности обучающихся.

### **Уровни обучаемости**

*I уровень учебной деятельности – общекультурный*, демонстрирует ученик, который понимает основные положения курса, умеет объяснить правило, может применить его по образцу, отвечает на вопросы репродуктивного уровня.

*II уровень – прикладной* – требует от ученика, кроме перечисленного, также выполнения заданий в измененной ситуации, умения продемонстрировать понимание системности (взаимосвязи) понятийного аппарата темы, курса, не выходя за ее рамки.

*III уровень – творческий* – демонстрируют дети, способные решать проблемы, выходящие за рамки курса, самостоятельно выбирать цели и программу действий.

**Содержание коррекционно-развивающей области** представлено следующими обязательными коррекционными курсами: «Коррекционно-развивающие занятия (логопедические и психокоррекционные)» (фронтальные и/или индивидуальные занятия).

### ***Коррекционный курс «Коррекционно-развивающие занятия (логопедические и психокоррекционные)»***

#### **Логопедические занятия**

**Цель** логопедических занятий состоит в диагностике, коррекции и развитии всех сторон речи (фонетико-фонематической, лексико-грамматической, синтаксической), связной речи.

Основными направлениями логопедической работы является:

- **диагностика и коррекция звукопроизношения** (постановка, автоматизация и дифференциация звуков речи);
- **диагностика и коррекция лексической стороны речи** (обогащение словаря, его расширение и уточнение);
- **диагностика и коррекция грамматического строя речи** (синтаксической структуры речевых высказываний, словоизменения и словообразования);
- **коррекция диалогической и формирование монологической форм речи, развитие коммуникативной функции речи** (развитие навыков диалогической и монологической речи, формирование связной речи, повышение речевой мотивации, обогащение речевого опыта);
- **коррекция нарушений чтения и письма;**
- **расширение представлений об окружающей действительности;**
- **развитие познавательной сферы** (мышления, памяти, внимания и др. познавательных процессов).

### **Психокоррекционные занятия**

**Цель** психокоррекционных занятий заключается в применении разных форм взаимодействия с обучающимися, направленными на преодоление или ослабление проблем в психическом и личностном развитии, гармонизацию личности и межличностных отношений.

Основные направления работы:

- **диагностика и развитие познавательной сферы, и целенаправленное формирование высших психических функций** (формирование учебной мотивации, активизация сенсорно-перцептивной, мнемической и мыслительной деятельности, развития пространственно-временных представлений);
- **диагностика и развитие эмоционально-личностной сферы и коррекция ее недостатков** (гармонизация психоэмоционального состояния, формирование позитивного отношения к своему «Я», повышение уверенности в себе, развитие самостоятельности, формирование навыков самоконтроля, создание ситуации успешной деятельности);
- **диагностика и развитие коммуникативной сферы и социальная интеграции** (развитие способности к эмпатии, сопереживанию);
- **формирование продуктивных видов взаимодействия с окружающими** (в семье, классе), **повышение социального статуса обучающегося в коллективе, формирование и развитие навыков социального поведения** (формирование правил и норм поведения в группе, адекватное понимание социальных ролей в значимых ситуациях);
- **формирование произвольной регуляции деятельности и поведения** (развитие произвольной регуляции деятельности и поведения, формирование способности к планированию и контролю).

**ОРГАНИЗАЦИОННЫЙ РАЗДЕЛ**  
**АДАптиРОВАННОЙ ОСНОВНОЙ ОБЩЕОБРАЗОВАТЕЛЬНОЙ ПРОГРАММЫ**  
**НАЧАЛЬНОГО ОБЩЕГО ОБРАЗОВАНИЯ**  
**(вариант 7.1)**

**1. Учебный план АООП НОО (вариант 7.1)**

Учебный план АООП НОО (вариант 7.1) (обязательные предметные области учебного плана и учебные предметы) соответствуют ООП НОО МБОУ "Лицей №3"

**2. План внеурочной деятельности АООП НОО (вариант 7.1)**

План внеурочной деятельности по направлениям АООП НОО (вариант 7.1) (кроме коррекционно-развивающей области) соответствуют ООП НОО МБОУ "Лицей №3"

План внеурочной деятельности направлен на достижение обучающимися планируемых результатов освоения АООП НОО (вариант 7.1) и обеспечивает реализацию индивидуальных особенностей, образовательных потребностей и запросов обучающихся, их родителей (законных представителей).

Реализуется оптимизационная модель внеурочной деятельности.

Внеурочная деятельность для обучающихся 1-4 классов организуется в объеме до 10 часов в неделю по следующим направлениям:

- Спортивно-оздоровительное;
- Общекультурное;
- Общеинтеллектуальное;
- Духовно-нравственное;
- Социальное.

**Коррекционно-развивающее направление** является **обязательной** частью внеурочной деятельности, поддерживающей процесс освоения содержания АООП НОО (вариант 7.1). Содержание этого направления представлено коррекционно-развивающими занятиями (логопедическими и психо-коррекционными занятиями).

Внеурочная деятельность способствует социальной интеграции обучающихся путем организации и проведения мероприятий, в которых предусмотрена совместная деятельность обучающихся разных категорий (с ОВЗ и без таковых), различных организаций. Виды совместной внеурочной деятельности подбираются с учетом возможностей и интересов как обучающихся с задержкой психического развития, так и обычно развивающихся сверстников.

Программа разрабатывается с учётом, этнических, социально-экономических и иных особенностей региона, запросов семей и других субъектов образовательного процесса основе системно-деятельностного и культурно-исторического подходов.

При организации внеурочной деятельности обучающихся используются возможности сетевого взаимодействия (например, с участием организаций дополнительного образования детей, организаций культуры и спорта).

Организация внеурочной деятельности в Гимназии является неотъемлемой частью воспитательно-образовательного процесса в соответствии с требованиями ФГОС НОО, направленная на создание единого образовательного пространства начальной школы для повышения качества образования и реализации процесса становления личности в разнообразных развивающих средах.

*Целевым ориентиром* внеурочной деятельности является организация такого воспитания, в результате которого будет сформирована творческая личность, осознающая себя таковой и способная действовать в соответствии с ценностными установками и отвечать за свои действия. Для достижения этой цели поставлен комплекс *задач*:

- создать условия для успешной социализации обучающихся с ЗПР;
- создать педагогические условия для формирования и развития познавательных, творческих (креативных) способностей личности, в том числе, путём повышения интереса к внеурочным занятиям;

- повысить эффективность внеурочной деятельности в Гимназии, обеспечивая её продуктивность и качественную организацию;
- формировать у школьников активную деятельностную позицию.

Построение системы внеурочной деятельности опирается на следующие принципы.

1. **Принцип гуманистической направленности.** При организации ВУД максимально учитываются интересы и потребности детей, поддерживаются процессы становления и проявления индивидуальности и субъектности школьников.

2. **Принцип системности.** Создаётся система работы, в которой устанавливаются взаимосвязи между всеми участниками внеурочной деятельности – обучающимися, педагогами родителями, социальными партнёрами.

3. **Принцип вариативности.** В МБОУ "Лицей №3" предоставлены обучающимся возможности свободного выбора и добровольного участия в различных видах деятельности.

4. **Принцип креативности.** Педагоги поддерживают развитие творческой активности детей, желание заниматься индивидуальным и коллективным жизнетворчеством.

5. **Принцип успешности и социальной значимости.** Формирование у детей потребности в достижении успеха, не только лично значимым, но и является ценным для социального окружения.

Коррекционно-развивающая область поддерживает процесс освоения содержания АООП НОО (вариант 7.1), обеспечивает коррекцию недостатков в развитии обучающихся. Часы, отводимые на коррекционно-развивающую область, включаются в часы, отводимые на внеурочную деятельность, и являются обязательными. Содержание коррекционно-развивающей работы определяется на основе рекомендаций ПМПК.

Время, отведенное на внеурочную деятельность, включая коррекционно-развивающую область, не учитывается при определении максимально допустимой недельной нагрузки обучающихся. Чередование учебной и внеурочной деятельности, включая коррекционно-развивающую область, ООП НОО определяет школа. Время, отводимое на внеурочную деятельность, включая коррекционно-развивающую область (до 10 часов в неделю), составляет до 1350 часов за четыре года обучения.

В 1 классе по АООП НОО (вариант 7.1) в коррекционно-развивающей области выделены часы следующих коррекционных курсов:

- коррекционно-развивающие занятия по русскому языку и развитию речи, математике: 2 часа (с целью коррекции пробелов общего развития, развития речи, восполнения возникающих пробелов в знаниях, пропедевтики изучения сложных разделов учебной программы);

- логопедические коррекционно-развивающие занятия: 2 часа (с целью формирования навыков письменной речи по развитию графомоторных навыков, с целью коррекции звукопроизношения и слоговой структуры слова, формирования звуковой стороны речи);

- коррекционно-развивающие занятия с психологом: 2 часа (с целью развития и коррекции психических процессов);

- коррекционно-развивающие занятия с дефектологом: 2 часа (с целью развития и коррекции психических процессов).

Во 2-4 классах по АООП НОО (вариант 7.1) в коррекционно-развивающей области выделены часы следующих коррекционных курсов:

- логопедические коррекционно-развивающие занятия: 2 часа (с целью формирования навыков письменной речи по развитию графомоторных навыков, с целью коррекции звукопроизношения и слоговой структуры слова, формирования звуковой стороны речи);

- дефектологические коррекционно-развивающие занятия (2 часа) - коррекционное воздействие на учебно-познавательную деятельность ребенка, формирование положительной мотивации к обучению; повышение уровня общего развития, восполнение

пробелов предшествующего развития и обучения; коррекция отклонений в развитии познавательной и эмоционально-личностной сферы; воспитание умения общаться, развитие коммуникативных навыков.

– коррекционно-развивающие занятия с психологом: 2 часа (с целью развития и коррекции психических процессов);

– коррекционно-развивающие занятия по русскому языку и развитию речи, математике: 2 часа(с целью коррекции пробелов общего развития, развития речи, восполнения возникающих пробелов в знаниях, пропедевтики изучения сложных разделов учебной программы).

*В МБОУ "Лицей №3" дополнение к учебному плану ребенка с ОВЗ (коррекционно-развивающая часть) формируется с учетом рекомендаций ТПМПК, возможностей ОУ, обсуждается и согласовывается с родителями (законными представителями).*

### **3. Календарный учебный график АООП НОО (вариант 7.1)**

Календарный учебный график АООП НОО (вариант 7.1) соответствуют календарному учебному графику ООП НОО МБОУ "Лицей №3"

### **4. Система условий реализации АООП НОО (вариант 7.1)**

С целью сохранения единого образовательного пространства, условия получения образования обучающимися с ОВЗ, представляют собой систему требований к кадровым, финансовым, материально-техническим и иным условиям реализации адаптированной основной образовательной программы и достижения планируемых результатов этой категорией обучающихся.

*Кадровые условия* Коррекционная работа осуществляется специалистами соответствующей квалификации, имеющими специализированное образование, и педагогами, прошедшими обязательную курсовую профессиональную подготовку. Уровень квалификации работников Лицея соответствует квалификационным характеристикам по соответствующей должности. Специфика организации образовательной и коррекционной работы с детьми, имеющими нарушения развития, обуславливает необходимость специальной подготовки педагогического коллектива Лицея. Для этого обеспечено повышение квалификации педагогических работников, занимающихся решением вопросов образования детей с ОВЗ.

В штат специалистов муниципального бюджетного общеобразовательного учреждения «Лицей №3», реализующего адаптированную образовательную программу входят: учителя-предметники, учитель-логопед, педагог-психолог, социальный педагог.

Требования к трудовым функциям педагогических работников общепедагогической (обучение), воспитательной и развивающей деятельности с обучающимися с ОВЗ в МБОУ «Лицей №3» определены их должностными инструкциями.

#### *Материально-технические условия*

Материально-техническое обеспечение заключается в создании надлежащих материально-технических условий для беспрепятственного доступа детей с недостатками физического и (или) психического развития в здание и помещения Лицея, организацию их пребывания, обучения в Лицее (мероприятия по созданию безбарьерной среды для обучающихся с ОВЗ).

#### *Организация пространства*

В муниципальном бюджетном общеобразовательном учреждении «Лицей №3» для осуществления образовательного и коррекционно-развивающего процессов имеются учебные кабинеты, закреплённые за каждым классом, кабинеты логопеда и психолога,

социального педагога, что позволяет обеспечить адаптивную образовательную и коррекционно-развивающую среды Лицея:

#### Технические средства обучения

Технические средства обучения (включая компьютерные инструменты обучения, мультимедийные средства) дают возможность удовлетворить особые образовательные потребности обучающихся с ОВЗ, способствуют мотивации учебной деятельности, развивают познавательную активность обучающихся, создают условия для реализации дистанционных форм обучения. В МБОУ «Лицей №3» все кабинеты оборудованы интерактивными досками, есть компьютерный класс, компьютеры для индивидуальной работы учащихся с доступом к интернет-ресурсам.

#### Требования к учебникам, рабочим тетрадям и специальным дидактическим материалам.

Особые образовательные потребности обучающихся с ОВЗ могут обуславливать необходимость специального подбора учебного и дидактического материала.

Обучающиеся с ОВЗ в МБОУ «Лицей №3» обеспечены учебниками.

*Информационное обеспечение* включает необходимую нормативную правовую базу образования обучающихся с ОВЗ в МБОУ «Лицей №3» и характеристики предполагаемых информационных связей участников образовательных отношений.

Информационно-методическое обеспечение реализации адаптированной образовательной программы обучающихся с ОВЗ направлено на обеспечение широкого, постоянного и устойчивого доступа для всех участников образовательных отношений к любой информации, связанной с реализацией программы, планируемыми результатами, организацией процесса образования и воспитания и условиями его осуществления. Данная информация размещается на сайте Лицея. Актуальные вопросы инклюзивного образования освещаются вопросами на проводимых в течение года общешкольных родительских собраниях, а также на классных родительских собраниях. В Лицее созданы условия для дистанционного обучения обучающихся с ОВЗ. Необходимым условием реализации программы является создание информационной образовательной среды. В МБОУ "Лицей №3" созданы условия для осуществления дистанционной формы обучения детей с ОВЗ, широко используются современные информационно-коммуникационные технологии.

## СОЗДАНИЕ СПЕЦИАЛЬНЫХ УСЛОВИЙ

Направление	Содержание	Ресурсы
Дидактические, технологические, методические условия	<ul style="list-style-type: none"><li>– Выбор оптимальных для развития ребёнка с умеренно ограниченными возможностями здоровья коррекционных программ/методик, методов и приёмов обучения в соответствии с его особыми образовательными возможностями;</li><li>– организацию и проведение специалистами индивидуальных и групповых коррекционно-развивающих занятий,</li></ul>	<ul style="list-style-type: none"><li>– Организация учебно-воспитательного процесса по индивидуальному плану.</li><li>– Соблюдение СанПин 2.4.2 3286-15, а именно: <i>5-дневная учебная неделя, продолжительность урока – 40 мин.</i></li><li>– Организации внеурочной деятельности. (5 часов – коррекция, 5 часов – развитие)</li></ul>

	<p>необходимых для преодоления дезадаптации и трудностей обучения;</p> <ul style="list-style-type: none"> <li>– системное воздействие на учебно-познавательную деятельность ребёнка в динамике образовательного процесса, направленное на формирование универсальных учебных действий и коррекцию дезадаптивных проявлений;</li> <li>– коррекцию и развитие высших психических функций;</li> <li>– развитие эмоционально-волевой и личностной сфер ребёнка;</li> <li>– социальную защиту ребёнка в случаях неблагоприятных условий жизни при психотравмирующих обстоятельствах в рамках правовых возможностей образовательного учреждения.</li> </ul>	<ul style="list-style-type: none"> <li>– Посещение учреждений дополнительного образования (творческие кружки, спортивные секции).</li> <li>– Обеспечение (при необходимости) <i>специальными учебниками</i>.</li> </ul>
Диагностическое направление	Наблюдение и психолого-педагогическое сопровождение обучающегося с ОВЗ, оценка зоны ближайшего развития ребёнка.	Психолого-педагогический консилиум МБОУ «Лицей №3».
Коррекционное направление	Организация индивидуальных занятий, коррекционных занятий, индивидуально- ориентированных занятий; занятия со специалистами (психолог, логопед, дефектолог), соблюдение режима дня, смены труда и отдыха, полноценное питание, прогулки.	Наличие штатных единиц логопеда, психолога, дефектолога, тьютора.
Обеспечение питанием	Организация <i>льготного (бесплатного) питания</i> .	Оформление льготного питания в порядке, установленном в субъекте РФ
Физкультурно-оздоровительное направление	Реализация задач физического развития детей с ОВЗ с учетом рекомендаций.	Специальная медицинская группа.
Создание безбарьерной среды	Доступность образования для обучающихся с ОВЗ в МБОУ «Лицей №3».	<ul style="list-style-type: none"> <li>- Альтернативные формы обучения: оказание услуг на дому; предоставление услуг в дистанционной форме.</li> <li>– С целью компенсации технической невозможности</li> </ul>

		<p>обустройства путей движения, разработаны и закреплены локальным актом</p> <p>альтернативные индивидуальные решения: оказание необходимой помощи ребенку с ОВЗ сотрудником МБОУ «Лицей №3» (закрепление за ребенком с ОВЗ помощника, тьютора).</p>
Информационное обеспечение	Обеспечение доступности образования обучающихся с ОВЗ.	<ul style="list-style-type: none"> <li>– Наличие <i>дистанционных форм</i> поддержки обучающихся с ОВЗ.</li> <li>– Сайт МБОУ «Лицей №3».</li> </ul>



